



# 충남 마을기업 진입 매뉴얼북

ver.4

우리지역(마을)이 느끼는 문제들을 마을주민이 함께 노력하여 지역문제를 개선하고, 이익을 창출하는 것이 마을기업입니다. 무엇보다 마을기업은 교류와 소통을 통해 우리사회가 공동체성을 회복하도록 함께 노력하는 기업입니다. 충남사회적경제지원센터는 마을기업에 진입하고자 하는 모든 공동체를 위해 이 책자를 제작하였습니다.

본 매뉴얼북은 충남 마을기업 소개를 포함하며, 매뉴얼북 (2023년) 시행지침 내용 중 신규마을기업 진입 시 이해를 돕기 위한 내용(진입요건 등)을 중심으로 축약, 시각화 한 자료집으로 지침의 모든 내용을 포함하지는 않습니다. 마을기업 진입을 희망하는 공동체에서는 진입 매뉴얼북 외 당해 연도(마을기업에 신청하고자 하는 연도)의 「마을기업 육성사업 시행지침」을 반드시 확인하여 당해 연도 변경되는 내용에 따라 준비하여 주시기 바랍니다.

「마을기업 육성사업 시행지침」은 행정안전부, 충청남도 홈페이지 및 충남사회적경제지원센터 홈페이지 마을기업 카테고리에서 확인 가능합니다.

# 목 차

CONTENTS



1장  
마을기업의  
이해

마을기업의 이해 및 유형	4
예비마을기업 육성사업	7
마을기업(1,2,3,회차) 육성사업	9
마을기업 요건	15
마을기업 자가진단 체크리스트	20

2장  
마을기업  
서류안내

신청서류 안내	26
[작성예시] 1회차(신규) 마을기업 사업신청서	28
- 사업신청서 및 계획서 서식 예시	38
- 회원명단 서식 예시	44

3장  
마을기업  
교육 안내

개요	46
신규 교육(입문 교육)	47
전문 교육	48

4장  
참고자료

요건/제출서류 체크포인트 (Q&A)	50
충남 마을기업 리스트	59

## 1장 마을기업의 이해

1. 마을기업의 이해 및 유형	4
2. 예비마을기업 육성사업	7
3. 마을기업(1,2,3,회차) 육성사업	9
4. 마을기업 요건	15
5. 마을기업 자가진단 체크리스트	20

# 마을기업의 이해 및 유형

지역주민이 각종 지역자원을 활용한 수익사업을 통해 공동의 지역문제를 해결하고, 소득 및 일자리를 창출하여 지역공동체 이익을 효과적으로 실현하기 위해 설립·운영하는 마을 단위의 기업



### 경제적 이익+사회적 이익

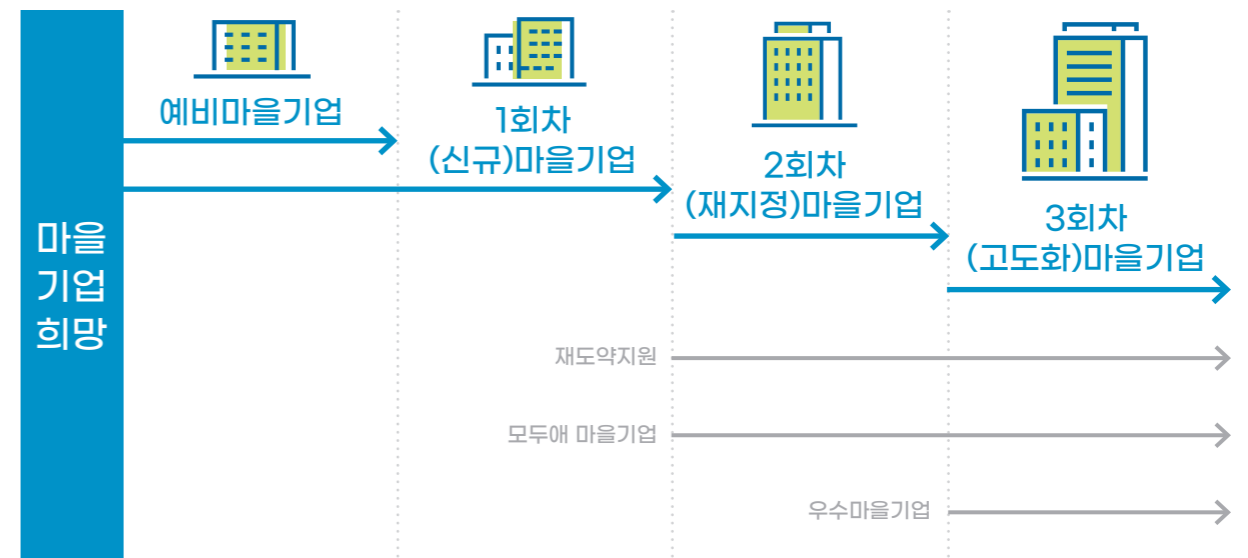
마을기업의 이익뿐만 아니라 지역사회 전체가 얻게 되는 편익의 총합

### 지역문제 해결

전체 주민 대상으로 생활의 질 향상을 위해 필요한 사항

구분	정의	예시
지역주민	동일한 생활권에서 공동의 목표와 가치를 가지고 실제 상호교류하는 공동체의 구성원	주민등록 주소지, 직장주소지가 같은 사람들 (읍/면/동 기준)
지역자원	지역에 존재하는 유·무형의 인적·물적 자원	인적자원 예시) 발효전문가, 마케팅회사 경력자 등 사업에 도움이 되는 인력 물적자원 예시) 마을에서 많이 생산하는 농산물, 빈 창고, 관광자원 등 사업수행에 필요로 하는 사람 외 자원
지역문제	지역 내 충족되지 않은 필요(요구) 사항이나, 지역 주민 삶의 질 향상을 위해 필요한 사항	수만그루의 매실나무 열매 활용방안이 없어 매년 버려짐
지역공동체 이익	마을기업의 이익뿐만 아니라 이해관계자 또는 지역사회 전체가 얻게 되는 편익의 총합	가공식품 제조사업 주민 일자리 창출 판매수익으로 지역사회 공헌활동(기부 등)까지 확대
마을	지리적으로 타 지역과 구분되거나 일상적 생활을 공유하는 범위 내에서 상호 관계나 정서적 공감대가 형성되어 있는 곳	(읍/면/동) 청양군 청양읍, 아산시 탕정면, 천안시 서북구 성정동 등

## 1 마을기업 단계



## 2 사업성격에 따른 구분

	지역자원 활용형	사회서비스 활용형	마을 관리형
정의	지역자원을 활용하여 재화 서비스를 생산·판매하는 기업	지역주민을 대상으로 교육 복지 등을 제공하는 기업	마을자산 운영, 지역재생 등 마을 공동의 이익이나 마을 발전을 위한 사업을 수행하는 기업이나 다른 마을기업을 지원하는 기업
예시	지역특산물 가공, 관광·체험, 지역 먹거리 유통(로컬푸드) 등	노인돌봄 및 서로돌봄, 공동육아, 방과후학교, 주거복지 등	마을주차장 운영, 도시재생 사업 수행
기타 사항	사업계획서에 인적·물적 지역자원 활용계획 포함	정관, 사업계획서 등에 사회서비스 제공·마을관리 등을 주된 사업으로 정하고, 사업비의 50% 이상을 해당 분야에 편성	

※ 사업의 성격에 따른 구분은 마을기업 신청 시 신청서에서 해당 형태에 체크함

※ 사업성격에 따른 유형 구분 방법: 정관, 사업계획서 등 종합 검토



## 1 (충남)예비마을기업이란?

마을기업 정체성과 사업성을 갖춘 경쟁력 있고 준비된 마을기업을 발굴·육성하기 위한 예비 단계의 마을기업

- ▶ 주관 : 광역자치단체장이 주관하여 공모를 통해 선정
- ▶ 지정 시기 및 기준 : 마을기업 지정시기 및 요건을 참고하여 충청남도에서 심사·지정 추진
- ▶ 지정기간 : 약정 체결한 날부터 2년  
※ 지정 기간 2년 내에 마을기업으로 지정(전환)되지 않은 경우, 자동으로 지정 취소

### ▶ 지정 절차



## 2 신청요건

### 신청자격 >

- ▶ 마을 또는 단체(5인 이상 참여하는 **비법인 공동체**) 등도 가능  
단, 약정 체결 후 2개월 이내 법인 설립  
※ 2개월 이내 법인이 설립되지 않은 경우 시·도지사는 지정을 취소할 수 있음
- ▶ 그 외 진입요건 진입매뉴얼 p.15~19 참조  
※ 단, 입문교육은 이수하지 않아도 됨

### 3 지원사항

#### 보조금 지원 >

##### 1천만원(자부담 20% 이상)

단, 국가균형발전 특별법 시행령 제2조의3에 따라 행안부장관이 지정·고시 하는 '인구감소지역'\*은 2천만원(자부담 10% 이상 부담)

\* 행정안전부 고시 제2021-66호(2021.10.19.)에 따라 (공주시, 금산군, 논산시, 보령시, 부여군, 서천군, 예산군, 청양군, 태안군) 해당(2022년 기준)

※ 법인이 아닌 예비마을기업은 법인 설립 후 보조금 교부

※ 주로 마을기업 설립을 준비하기 위해 필요한 제품 개발, 교육, 컨설팅 등에 필요한 경비로 편성

※ 자본적 성격의 경비(자산 구입비, 시설비 등)와 인건비, 토지·건물 임차료, 공공요금 및 제서 등은 편성할 수 없음

▶ 지자체가 마을기업 육성을 위해 추진하는 판로 행사, 교육·컨설팅, 보조사업 등에 예비마을기업을 포함할 수 있음

▶ 포장재, 홍보물 등에 『충청남도에서 지정한 예비마을기업』 명시 가능



## 01. 마을기업의 이해

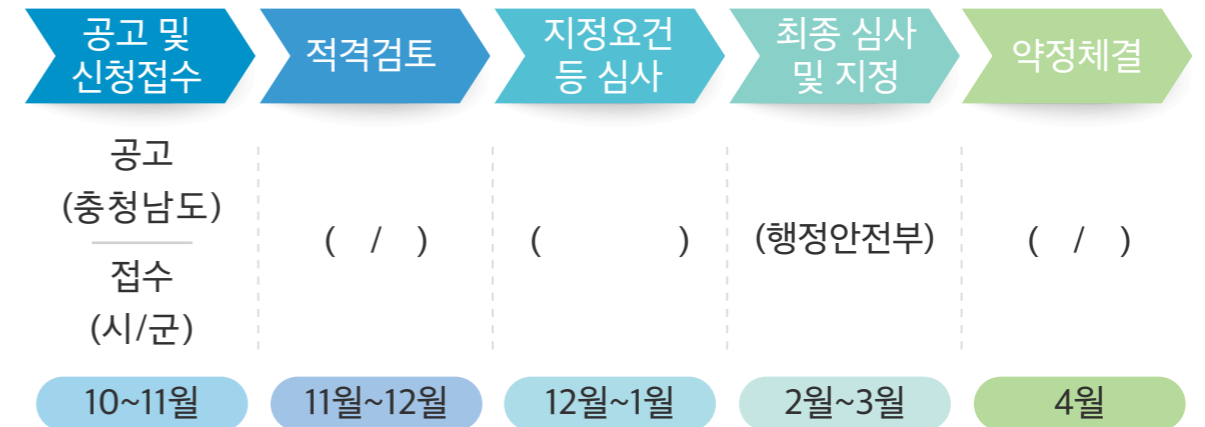
# 마을기업(1,2,3회차) 육성사업

### 1 마을기업이란?

- ▶ 1회차(신규) 마을기업: 마을기업으로서 존속하고 자립할 수 있는 사업기반 구성 및 역량 제고를 위해 마을기업으로 지정되어 처음 사업비를 지원받는 기업
- ▶ 2회차(재지정) 마을기업: 마을기업 가치 실현을 위해 노력하는 기업으로서 건실한 기반 마련을 위해 2회차 사업비를 지원받는 기업
- ▶ 3회차(고도화) 마을기업: 운영성과가 뛰어나고 마을기업 가치를 실현하는 우수한 기업이 대표 마을기업으로 성장할 수 있도록 3회차 사업비를 지원받는 기업

▶ 모집공고 : 충청남도 [공고 시기는 심사 전년도 하반기(10~11월 예정)]

#### ▶ 지정절차



## 2 신청요건

### 공통요건 >

- 지역을 기반으로 하는 공동체가 주도하여 설립한 법인이며, 의무교육 이수 및 지정 요건을 충족한 마을기업
- 그 외 진입요건 진입매뉴얼 p.15~19 참조

### 회차별 다른요건 >

- 1회차(신규)
  - 공고일 기준으로 5개월 이상 법인을 설립·운영한 실적이 있는 기업
  - 예비마을기업의 경우, 약정을 체결한 지 5개월 이상 경과하고 운영한 실적이 있는 기업
  - 입문교육(7시간)을 이수한 경우에만 신청 가능(※ p.46~48 참조)
- 2회차(재지정)
  - 1회차 보조사업을 성실히 운영한 마을기업 중 운영실적이 우수하며, 마을기업의 정체성을 유지하고 있는 기업
  - 전문교육(4시간)을 이수한 경우에만 신청가능(※ p.46~48 참조)
- 3회차(고도화)
  - 1·2회차 보조사업을 성실히 운영한 마을기업 중 운영실적이 뛰어나고 마을기업의 정체성을 유지하고 있는 기업
  - 1년 내 전문교육(4시간) 이수한 경우 우대(가점)(※ p.46~48 참조)

### 제외 대상 사업 및 단체

- 보조금 관련 법령에 따라 보조사업의 수행 대상에서 배제되는 경우 제외
  - ※ 보조금관리에 관한 법률 제31조의2(보조사업 수행 배제) 등
- 보조금 관련 법령에 따라 중복 지원이 제한되는 경우 제외
  - 마을기업 육성 사업으로 보조금이 지원되는 당해연도\*에는 다른 마을기업 관련 보조금의 중복 지원 불가
  - \* 예시) 1~3회차 보조금과 우수마을기업 보조금을 동일 연도에 지원 불가

- 사회적기업 등 사업개발비를 지원받는 경우 당해연도에 마을기업 보조금을 신청 불가
- 사회적경제기업 성장집중 지원사업에 따라 지원받은 경우, 모든 마을기업 관련 보조금 신청 불가
- 그 외 지자체가 중복 지원할 수 없다고 판단하는 경우 중복지원 불가

## 3 지원사항

### 사업비 지원 >

구분	지원금액	자부담
1회차(신규)	5000만원 이내	보조금의 20% 이상 ※청년마을기업은 10%
2회차(재지정)	3000만원 이내	
3회차(고도화)	2000만원 이내	

※ 사업비 편성 관련 마을기업 회계비목 참조 (진입매뉴얼 p.12)

### 맞춤 지원(행안부) >

- 지속적인 성장·운영을 위해 기업 여건에 따라 컨설팅, 사업비 등 지원
  - ※ p.13~14 참조(재도약 지원사업, 모두에 마을기업 육성사업 등)

### 자립 지원(행안부, 지자체 및 지원기관) >

- (교육) 마을기업과 마을기업 육성사업에 대한 이해를 돕고 마을기업의 자립 역량 강화를 위해 교육 실시
- (경영 컨설팅) 마을기업 유형별 특성에 따라 맞춤형 지원
- (판로 지원) 마을기업의 안정적 매출 확보를 위한 판로 확대 지원(유통업체 입점 지원, 판촉 행사, 유통·마케팅 컨설팅 등)
- (네트워크 구축 지원) 권역별로 마을기업 간 또는 사회적경제 분야와의 협업 지원 권장
- (박람회 관련) 사회적경제 박람회 참여 지원(부처 합동)
  - ※ 연도별 예산, 여건에 따라 지원 내용이 변경되거나 진행되지 않을 수 있음

#### 4 예산 편성·집행 기준

(세부사항 참조 2023년 시행지침 p.42~45)

##### 마을기업 회계비목 >

보조비목 코드/명	보조세목 코드/명	요율	세부항목 및 설명
[110] 인건비	[01] 보수 [04] 일용임금	총사업비의 20%이하	정규직원에 대한 보수 일용직, 기간제 근로자의 보수
[210] 운영비	[01] 일반 수용비	<포장재> 총사업비의 10%이하	✓ 1. 사무용품 구입비*
			2. 인쇄비 및 유인비 - 책자, 전단, 리플렛 등 각종 인쇄물 및 유인물 제작비
			3. 안내·홍보물 등 제작비 - 현수막, 간판 등 홍보용 물품제작비
			✓ 4. 소모성 물품 구입비*
	[02] 공공요금 및 제세*	기타의 총합 총사업비의 3%이내	6. 공고료 및 광고료 - tv, 신문, 잡지, 기타 간행물에 대한 공고 및 광고료
			7. 전문가 활용비 - 외부 강사료 및 전문가 컨설팅 비용
[07] 임차료	총사업비의 20%이하	1. 임대차계약에 의한 토지, 건물, 시설, 장비, 물품 등의 임차료	
[09] 시설장비 유지비		1. 건물 및 건축설비(구축물, 기계장치), 공구, 기구, 비품, 기타 시설물의 유지관리비 2. 시설장비 유지관리의 용역비(노무비와 제비용 포함)	
[11] 재료비	총사업비의 20%이하	제품생산에 소비되는 각종 재료비용(식물 및 종자 등 포함)	
[420] 건설비	[03] 시설비		1. 건물, 공작물, 구축물, 대규모 기계장치, 기구의 신조 및 동 부대시설에 필요한 경비 2. 직영공사일 경우 공사에 직접 소요되는 재료비·노임·운반비 등 기타 제경비 3. 건물, 기계, 기구, 선박 및 기타 공작물의 수선비 (재료비 포함)와 도장공사비 등 내용연수를 현저히 증가시키는 수리비 또는 대체비
[430] 유형 자산	[01] 자산 취득비		1. 건물 및 대규모 기계, 기구, 차량 등의 취득비 2. 차량, 운반구 및 공구·기구 비품 3. 기계기구 및 사무집기류 4. 서류함, 책상, 의자, 전화기 등 사무용집기류의 구입비

※ 기타 항목\*의 총합: 총사업비의 3% 이내로 편성

- ① 사업비 집행 시 부가가치세 등 처리 (과세사업자만 적용)
  - 부가가치세 등 환급받을 가능성이 있는 항목은 마을기업 사업비(보조금 및 자부담)로 집행 불가(세액은 법인 자금으로 집행)
  - ※ 단, 순수 면세사업자 등 부가가치세 등 환급을 받지 않는 경우 부가가치세 사용 가능
- ② 보조금 집행시 마을기업 임직원(직계존비속 포함) 등이 운영하는 업체 또는 단체, 계열 관계에 있는 자와 거래할 수 없음

#### 5 청년마을기업

마을기업에 젊고 유능한 청년자원을 보강하여 생산성을 높이고 청년 일자리 창출에 기여하기 위해 청년마을기업 발굴·육성

※ 청년마을기업을 별도 선정하는 것은 아니며, 마을기업 신청 시 청년마을기업 요건에 부합할 시 청년마을기업에 체크(✓)함

- ① 혜 택 : 자부담 경감(20%→10%), 지역주민비율 완화(70%→50%), 심사 가점 (최대 3점)
- ② 지정요건 : 지역주민 5인 이상 포함하고, 지역주민비율(50% 이상)과 청년회원비율 (30%~50% 이상)을 충족하여야 함

#### 6 재도약 지원사업

- ① 목 적 : 운영실적이 저조(연 매출 5천만원 미만)하나 회생의지가 있고, 마을기업 정체성을 유지하여 재도약이 가능한 마을기업을 발굴하여 지원
- ② 연계지원 : 재도약 대상으로 선정될 경우 마중물 사업비\* 지원, 컨설팅 후 재지정 마을기업 선정 배려

\* 1천만원(국비 50%+지방비 50%, 자부담 20% 별도)

## 7 우수마을기업

- ▶ 목적 : 지역 자원을 활용하여 일자리 창출 및 지역문제 해결 등에 기여한 마을기업으로 특히, 공동체적 가치를 실현한 기업 발굴·확산
- ▶ 대상 : 마을기업 4대 요건을 충족하고 우수한 실적이 있는 기업 중 2회차(재지정) 이상 사업비를 지원받아 정산을 완료한 마을기업
- ▶ 혜택 : 홍보·마케팅 등을 위한 사업비 지원, 홍보 및 판로 지원 등  
\* 최대 7천만원(국비 50%+지방비 50%), 자부담 없음

## 8 모두애 마을기업

- ▶ 목적 : 높은 매출과 브랜드 가치를 보유하고 기업성 및 지속가능성을 입증하는 마을기업을 발굴
- ▶ 대상 : 공동체성이 높고 지역공헌 활동 등 마을기업 가치를 실현하여 마을기업의 정체성을 보유하고 있으며, 성장 기반을 갖추고 전국적으로 확산 가능한 잠재력을 보유한 마을기업  
※ 최근 3년간 매출액이 평균 3억원 이상 기업 중 마을기업으로 지정된 지 2년 이상 경과한 기업
- ▶ 혜택 : 제품 개발·기반 설비 확충·홍보·마케팅 등을 위한 사업비 지원, 홍보 및 판로 지원 등 1억원 (국비 50%+지방비 50%), 자부담 10% 기준)



## 01. 마을기업의 이해

# 마을기업 요건

마을기업 지정 시에는 『지정요건』을, 운영 시에는 『지정요건』과 『운영요건』을 모두 충족하여야 함 ※2023년 시행지침 p.4~7 참조

## 1 공동체성

공동체가 주도하고 출자하여 기업을 설립하여야 하며, 기업 설립과 운영에 공동체가 참여하고 결정하여야 함

### 지정요건 >

- ▶ 마을기업의 모든 회원은 마을기업으로 지정받고자 신청한 법인에 출자하여야 함
- ▶ 마을기업 설립시 회원은 최소 5인 이상의 지역주민이어야 함.  
- 마을기업 회원(출자자)과 법인 출자자가 동일 해야.  
- 마을기업 출자금 총액과 법인 출자금 동일 해야.
- ▶ 마을기업 회원은 공동의 목표와 가치를 공유하고 공동체 일원으로서 마을기업의 계획과 운영에 자발적으로 참여하여야 함
- ▶ 마을기업은 사업계획 및 운영 방침을 민주적 절차에 의해 스스로 결정하여야 함
- ▶ 마을기업의 민주적 의사결정을 위하여 모든 회원(출자자)은 출자금<sup>\*</sup>을 최대한 공평 (균등한 비율)하게 출자하도록 노력하여야 함  
\*출자금액 : 법인에 출자된 모든 금액(마을기업 신청 관련 자부담 포함)
- ▶ 최대 출자자 1인의 지분은 30% 이하이고, 특정 1인과 그 특수관계인<sup>\*</sup> 모두의 지분 합이 50% 이하여야 함  
\*특수관계인 : 배우자 및 직계 존비속, 형제·자매



## 운영요건 >

- ▶ 마을기업 운영을 통해 지속적으로 회원(출자자)을 확보하도록 노력하고, 회원간 출자금 비율과 지역주민 비율 등을 마을기업 지정요건에 맞게 유지하여야 함
- ▶ 마을기업 운영과정에서 회원 간 원활한 의사소통을 통해 투명성 및 공정성, 정보와 의사결정의 민주성을 확보하도록 노력하여야 함

## 2 공공성

마을기업은 지역문제를 해결하고 지역사회에 공헌 및 상생하여야 함

### 지정요건 >

- ▶ 마을기업 회원은 마을기업 설립·운영 과정에서 개인의 이익보다는 마을기업의 이익을 우선으로 하여야 하며, 마을기업은 마을과 지역사회 전체의 이익을 실현하고 상생하도록 노력하여야 함
- ▶ 마을기업은 지역의 필요와 욕구 충족, 일자리 및 소득 창출, 주민 전체의 삶의 질 향상 등을 위해 노력하여야 함
- ▶ 마을기업은 기업 활동을 통해 지역사회 발전에 이바지하고 마을공동체 활성화 및 지역사회에 공헌하도록 노력해야 함
- ▶ 마을기업의 설립과정에 지역주민 또는 지역 내 다양한 이해관계자 등을 참여시키고, 의견을 반영하도록 노력하여야 함  
\*주민총회, 주민자치회 등 주민대표성이 있는 조직을 통해 마을기업 설립·운영에 관한 의견을 수렴하고 반영 권장
- ▶ 마을기업은 정치적 중립을 유지하여야 함

## 운영요건 >

- ▶ 마을기업은 일자리의 질\* 및 고용의 형평성\*\*을 확대하기 위해 노력하여야 함  
\* 일자리의 질 : 근로자 임금수준 및 근로자 역량강화 노력 등  
\*\* 고용의 형평성 : 다양한 계층·연령·성별 등 마을기업의 설립목적 및 가치에 부합하는 고용 형태 확대
- ▶ 마을기업은 사업계획서 상의 지역사회 공헌활동 또는 이에 상응하는 활동을 반드시 이행 해야 함
- ▶ 지역사회 공헌활동은 사회적 환원 및 사업내용·계획과의 연계하여 진행해야 함

## 3 지역성

마을기업에 지역자원을 활용하고 동일한 생활관(읍·면·동)을 기반으로 거주하는 주민들이 참여하여야 함

### 지정요건 >

- ▶ 지역\* 내 소재하고 있는 사업장을 기반으로 설립·운영되어야 함  
\*지역의 범위는 거주지 또는 직장주소 기준으로 하며 '읍·면·동'을 기본으로 함
- ▶ 지역에 소재하는 자원(유·무형의 인적·물적 자원)을 활용한 사업을 하여야 함
- ▶ 지역사회 문제와 지역주민의 욕구와 연계된 사업계획을 수립하고 사업을 추진 하여야 함
- ▶ 마을기업은 지역 주민이 주도하는 기업이어야 함  
\*지역주민은 「주민등록법」에 따라 해당 지역에 등록된 주민이거나, 해당 지역에 소재한 직장의 근로자이어야 함  
\*마을기업 회원은 최소 5인 이상의 지역주민이 포함되어야 하며, 지역주민이 전체 회원 중 70% 이상 포함되어야 함

## 운영요건 >

- ▶ 마을기업은 지역 내에서 생산·소비·교환·분배가 이루어지는 지역순환경제 구축을 위해 노력하여야 함
- ▶ 마을기업은 지역주민을 우선 고용하도록 노력해야 함(70% 이상 지역주민 고용 권장)

## 지역의 범위 (거주지 또는 직장주소 기준)

- ▶ ‘읍·면·동’을 기본으로 함(행정동 기준, 분동될 경우 지정 시점의 범위 적용)
- ▶ 설립목적이나 주민생활권 등을 이유로 범위 확대가 필요한 경우\* 예외적으로 ‘시·군·구’ 까지 확대 가능. 이 경우, 회원의 80% 이상이 해당 지역(시·군·구)의 주민이어야 함 ‘인구감소지역’은 주민(시·군·구 기준)이 회원의 70% 이상 포함되어야 함
  - \* (예) 읍면지역에서 생산한 농산물을 해당 시군구의 다른 읍면동에 공급하는 로컬푸드 사업, 도시재생지구 등 둘 이상의 읍면동에 걸쳐 생활권이 형성된 지역
- ‘21년 이전 마을기업이 지정된 경우, 종전의 규정에 따라 마을기업을 유지·운영 할 수 있으나 마을기업 심사 시에는 새로운 시행지침의 요건을 충족해야 함
  - ※ 지역주민 비율(70%) 산정방법 : 6인 출자 시 지역주민 5인 이상(4.2명→5명), 8인 출자 시 지역주민 6인 이상(5.6명→6명)
  - ※ 협동조합기본법 등 관련 법령에 따라 대의원을 둔 경우, 대의원의 80% 이상이 해당 지역의 주민이면 지역주민 비율을 충족한 것으로 간주
  - ※ 시군구는 지역주민 여부 확인을 위해 주민등록초본, 재직증명서 등 거주지 또는 직장주소가 표기된 서류를 확인하여야 함



## 4 기업성

마을기업은 수익구조를 갖추어야 하며, 정부보조금이 종료된 후에도 자립운영할 수 있어야 함

## 지정요건 >

- ▶ 재화와 서비스 공급 등의 수익사업을 통해 지속가능한 경제조직이어야 함
- ▶ 마을기업의 사업은 기업으로써의 경쟁력이 있어야 함
  - \*차별화된 사업모델이나 관련 사업수행 실적, 인적·기술적 역량\*\* 등 마을기업 계획과 관련된 사업 역량을 갖추도록 노력하여야 함 (\*\*회원의 경력·경험, 사업에 필요한 인·허가, 자격증 보유)
- ▶ 마을기업의 조직 형태는 법인이어야 함
  - \*광역자치단체 공고일 기준으로 최소 5개월 이전에 법인을 설립하여 운영한 경우만 신청 가능 (단, 예비마을기업으로 약정체결한 후에 5개월 미만 경과한 경우에도 신청 가능)

## 운영요건 >

- ▶ 마을기업은 지속가능하여야 함
  - 다음연도 사업 운영이나 장기적인 사업확장을 위해 순이익의 30% 이상을 적립하도록 노력하여야 함
- ▶ 마을기업 사업은 마을기업 대표 또는 이사들의 개인적인 영리활동과는 분리되는 별도의 사업이어야 함
- ▶ 2012년 이전에 비(非)법인으로 지정된 마을기업의 경우, 최대한 신속하게 법인으로 전환하도록 노력하여야 함(법인으로 전환 후 보조금사업에 지원 가능)

# 마을기업 자가진단 체크리스트

## 공동체성

### ① 마을기업 운영에 5명 이상이 회원으로 함께할 예정입니까?

O 선택	주소지/직장주소가 같은 지 한 번 더 확인해주세요.
X 선택	같은 지역에서 의견을 같이하며 함께 운영할 주민들을 작성해 보세요.

### ② 회원들이 정기적으로 회의하고 스스로 결정하여 사업을 운영 합니까?

O 선택	회의명, 횟수, 회의방법을 작성해 보고, 마을기업에서 회원들이 맡은 역할은 무엇인지 작성해 보세요.
------	---

X 선택	회원들의 역할을 정해보고, 마을기업 운영에 의견을 낼 수 있는 방안을 작성해 보세요.
------	---

### ③ 마을기업의 출자자와 회원이 동일합니까?

O 선택	④번으로 넘어가 주세요.
X 선택	법인 출자자와 회원은 동일해야 합니다. 법인 구성원 간 마을기업 진입 여부를 다시 한 번 논의해 보세요.

### ④ 1인 최대 출자비율이 30%이하이며, 특수관계인의 합이 50% 이내 인가요?

O 선택	법인 설립 이후 출자금 변동이 있었다면 법인등기부등본 수정을 권고 드립니다.
X 선택	회원이 '공평하게' 출자하여야 합니다. 비율 조정을 논의해 보세요.

p. 15~19 지정요건을 보고 (O/X) 체크해 보며 지원 자격과 사업을 한 번 더 점검 해 보세요.

## 공공성

### ① 개인의 이익보다는 마을기업, 지역의 이익과 상생의 노력을 하고 있나요? (O/X)

마을기업 사업을 하면, 마을에 어떤 이익을 주는지 작성해 보세요.

### ② 지역사회 발전에 이바지 하고 있나요? (O/X)

지역사회 공헌활동으로 어떤 것을 하고 있고, 계획하고 있는지 작성해 보세요.

### ③ 마을기업을 설립할 때 지역의 다양한 이해관계자가 참여하였나요? (주민총회, 주민자치회 등을 통해 마을기업을 준비했나요?) (O/X)

주민대표성이 있는 모임에는 어떤 것들이 있는지 작성해 보세요.

### ④ 정치적 중립을 유지 할 수 있습니까? (O/X)

※ 마을기업은 특정 정당을 지지하는 행동을 취해서는 안 됩니다.

## 지역성

### ① 지역사회의 문제, 지역주민의 욕구와 연계된 사업을 준비 중인가요? ( O / X )

마을에서 변화됐으면 좋겠다고 생각하는 것을 작성해 보세요.  
마을의 몇 퍼센트(%)의 주민들이 그 문제를 해결해야 한다고 생각하나요?

### ② 우리지역에 사업장을 두고 운영할 예정입니까? ( O / X )

사업장의 주소지를 작성해 보세요.(읍/면/동 까지 작성) 예) 충남 아산시 염치읍

### ③ 회원은 5명 이상이고, 지역주민이 70%이상 인가요? ( O / X )

참여하는 회원의 주소나 직장주소를 작성해 보세요.

### ④ 회원들이 마을기업을 위해 자부담을 할 수 있나요? ( O / X )

보조금의 20%이상 반드시 자부담해야합니다. 출자금으로 자부담할 수 있습니다.  
회원들의 자부담 내역과 비율을 작성해 보세요.

### ⑤ 우리 지역의 자원 중 활용할 수 있는 자원은 무엇인가요? 마을 자원을 어떻게 우리 사업과 연계할 수 있나요?

예) 사용이 안 되고 있는 공장, 하우스, 공유 토지, 마을에서 많이 생산되는 것, 마을 경관 중 특별한 것, 문화유산 등

## 기업성

### ① 마을기업 사업을 통해 일정한 수입이 발생합니까? ( O / X )

어떤 제품을 팔 계획인지 작성해 보세요.

### ② 시중에 파는 유사한 제품(서비스)와 다른 차별화된 점은 무엇인가요?

우리제품을 소비자들이 살 수밖에 없는 우리제품만의 특징을 작성해 보세요.

### ③ 사업은 하는 데 필요한 인허가 사항은 갖추었나요? ( O / X )

인허가 사항을 갖추지 못했다면 필요한 인허가는 무엇이 있을지 논의해 보세요.

### ④ 사업을 잘 운영하기 위해 회원들이 가진 역량은 무엇이 있나요?

관련된 자격, 기술, 경험을 가진 회원, 우리 사업에 도움이 되는 부분을 찾아서 작성해 보세요.

### ⑤ 현재 법인을 설립한 후 5개월 이상 운영 중인가요? ( O / X )

※ 마을기업은 법인 설립 5개월의 운영실적이 있어야 신청이 가능합니다. 법인을 설립 하지 않았다면 어떤 법인 형태를 갖출 지 회원들과 논의하여 주세요.

- MEMO -

.....

.....

.....

.....

.....

.....

.....

.....

.....

.....

.....

.....

.....

.....

.....

.....

.....

.....

.....

.....

.....

.....

## 2장

# 마을기업 서류안내

1. 신청서류 안내	26
2. [작성예시] 1회차(신규) 마을기업 사업신청서	28
- 사업신청서 및 계획서 서식 예시	38
- 회원명단 서식 예시	44

# 신청서류 안내

## 1 신청서류

구분	신청 서류 마을기업 ⇒ 시·군	
기본 서류	공통	<ul style="list-style-type: none"> <li>1 사업신청서(서식1-1)</li> <li>2 회원 명단(서식2)</li> <li>3 법인등기부등본(공고마감일 기준 1개월 이내 발급)</li> <li>4 법인 정관</li> <li>5 자부담 통장(내역정리)</li> <li>6 주주 및 조합원 명부 등(법인 출자자 전원을 확인할 수 있는 서류)</li> </ul>
	추가 (회차별)	1회차   입문교육 이수 확인서
		2회차   전문교육 이수 확인서, 실적보고서(전년도), 정산서류(1회차), 재무제표(전년도)
	3회차   실적보고서(전년도), 정산서류(2회차), 재무제표(전년도)	
기타 증빙 서류	<ul style="list-style-type: none"> <li>1 사업자등록증 사본(공고마감일 기준 1개월 이내 발급)</li> <li>2 임대차 계약서 사본(계약기간 명시)</li> <li>3 인허가증명서 사본(또는 인허가 가능 여부를 입 증할수 있는 서류: 토지이용규제확인서, 건축물대장 등)</li> <li>4 가점 항목을 증명할 서류</li> <li>5 개인정보활용 동의서</li> <li>6 회의록(사업신청 및 자부담 결의내용 포함)</li> <li>7 기타 회원 간 협의된 사항과 보조금 집행실적, 사업 준비사항 등을 확인 하기 위해 지자체에서 요구하는 서류 (법인 회의록, 보조금 관련 서류 등)</li> </ul>	
예비마을기업	비법인	<ul style="list-style-type: none"> <li>1 사업신청서</li> <li>2 사업계획서</li> <li>3 마을기업 회원 명단</li> <li>4 자부담을 확인할 수 있는 통장사본</li> <li>※ 그 외 서류는 기타 증빙서류 준용</li> </ul>
	법인	<ul style="list-style-type: none"> <li>1 공통서류 준용</li> <li>2 기타 증빙서류 준용</li> </ul>

## 2 가점항목

가점 (최대 5)	3 (택1)	<ul style="list-style-type: none"> <li>• 예비마을기업을 거친 경우(중도포기·취소한 경우 제외)</li> <li>• 공동체 사업으로 육성·지원된 공동체가 해당 공동체사업과 관련된 사업계획서를 제출한 경우 (대상사업 : 참고)</li> </ul>
	2 (택1)	<ul style="list-style-type: none"> <li>• 여성이 마을기업 대표로 참여하는 경우</li> <li>• 청년마을기업의 청년 출자자 비율(30~50%)을 충족한 경우</li> </ul>
※ 가점분야는 중복되지 않으므로 분야별 1개만 선택해서 신청 ※ 관련내용을 증빙할 수 있는 자료 첨부 필수		

\*가점여부에 대한 판단은 시도심사위원회에서 결정

### [참고] 가점 대상 공동체 사업

소관	사업명	소관	사업명	
국조실	생활SOC 복합화 사업	산림청	산림일자리발전소 사업	
교육부	미래형 교육자치 협력지구 사업		산촌공동체 활성화 지원사업	
국토부	마을관리협동조합 사업	여가부	돌봄공동체 지원사업	
	도시재생 뉴딜사업	해수부	자율어업공동체 선정 및 육성	
도시재생 예비사업	어촌뉴딜300			
농식품부	농촌유휴시설 활용 창업지원 사업	환경부	하천하구 쓰레기 정화사업	
	농촌 신활력플러스사업		행안부	지역특화형 마을기업 육성 사업
	농산어촌지역개발사업			정보화마을
귀농귀촌 지원사업 (귀촌인 농산업 창업교육 포함)	청년공동체 육성 사업			
문체부	관광두레 사업	기타	주민자치회 관련 사업 (주민자치회가 마을기업 설립·운영에 관한 중요한 의사결정에 참여하는 법인 포함)	
복지부	사회서비스 분야 사회적 경제 육성지원 사업		그 밖에 일자리 창출, 주민 삶의 질 향상 등 지역 내의 문제 해결을 위해 중앙부처나 지자체에서 공동체를 육성 또는 지원하는 사업(가점 인정 여부는 시도 심사위원회에서 결정)	
	사회적경제 연계 발달장애인 자조모임 활성화			
	지역사회통합돌봄 사업			

[작성예시] 1회차(신규)마을기업 사업신청서  
(시행지침 p.64 참조)

1 법인 개요 ※ [ ]에는 해당되는 곳에 √ 표시를 합니다.

법인명	마을사랑협동조합	1 조직형태	협동조합
		2 설립일자	2015년 3월 3일
법인 연락처	사무실 전화 : 000-000-0000	대표자 연락처	성명 : 김마을
	fax : 000-000-0000		개인전화 : 000-000-0000
	E-mail :	실무책임자 연락처	성명 : 박기업
3 주사업장 소재지	00시 중구 마을로(XX동) 123, 3층	4 주사업장 소유관계	자가[ ] 임대[ √ ]
			월 임대료: 220,000 원
5 출자금	15,500,000 원	1인 최대 출자금	1,500,000 원
6 2021년 매출액	19,000,000 원	7 보조금 수령액	2021년 0 원
8 마을기업 회원	전체회원 (10)명	지역주민 (7)명, (70)%	청년 (5)명, (50)%
9 임금 근로자	상용 근로자 (2)명	임시 근로자 ( )명	일용 근로자 (1)명

작성 참고사항

- 1 조직형태** 협동조합, 주식회사, 영농조합법인 등 해당 형태를 작성
- 2 설립일자** 사업자등록증 혹은 등기부등본에 적힌 일자 확인하여 작성
- 3 주사업장 소재지** 도로명 주소로 작성 (법인등기부등본 주소 작성) + 읍면동 표기  
등기부등본 = 사업자등록증 = 사업신청서 동일해야함
- 4 주사업장 소유관계** 자가 : 법인 소유 건물일 경우  
임대 : 법인 소유 외 제3자(대표, 임원포함) 소유 건물일 경우  
※ 무상임대 일 경우 임대료 0원 작성 (무상임대계약서 첨부)
- 5 출자금** 등기부등본 = 사업신청서 = 출자자명부 금액 동일해야함
- 6 2021년 매출액** 재무제표를 확인하여 작성, 매출액이 없는 경우 미작성 가능
- 7 보조금 수령액** 마을기업 보조금 + 다른 사업 보조금 모두 기재
- 8 마을기업회원** 지역주민 : 사업장이 소재한 읍면동과 동일한 지역이어야 함  
마을기업회원 명단 = 주주(조합원)명부 = 사업신청서 상 동일해야 함  
청년 : 『청년기본법』제3조 1호. 19세 이상 34세 이하인 사람
- 9 임금근로자** 상용근로자 : 고용기간 1년 이상  
임시근로자 : 고용기간 1개월~1년 미만  
일용근로자 : 고용기간 1개월 미만



## 2 신청 유형

① 지역범위	읍·면·동[ <input checked="" type="checkbox"/> ] 시·군·구[ <input type="checkbox"/> ]	② 청년마을기업	해당[ <input checked="" type="checkbox"/> ] 해당되지 않음[ <input type="checkbox"/> ]
③ 사업유형	지역자원활용형[ <input type="checkbox"/> ]	사회서비스제공형[ <input checked="" type="checkbox"/> ]	마을관리형[ <input type="checkbox"/> ]
2023년 월 일			
신청법인 :			
대표자 : (서명 또는 인)			
시장·군수·구청장 귀하			

### 작성 참고사항

#### ① 지역범위

- 원칙-읍·면·동 : 마을기업 지역범위가 읍·면·동 일 경우  
 예외-시·군·구 : 설립목적이나 주민생활권 등을 이유로 범위 확대가 필요한 경우  
 예외적으로 시·군·구까지 확대가능  
 (이 경우, 회원의 80% 이상이 시·군·구의 주민이어야 함)

#### ② 청년마을기업

- 청년 및 지역주민 비율을 충족한 경우 해당란에 체크  
 ※청년: 『청년기본법』제3조 1호. 19세 이상 34세 이하인 사람  
 ※<시군구의 청년인구비율에 따른 회원 비율 기준>  
 총 인구의 청년인구비율(20%) 초과하는 시·군·구는 청년회원비율 50% 적용.  
 미달하는 시·군·구는 인구비율별 차등 완화

시군구의 청년인구비율*	15% 미만	15% ~ 20% 이하	20% 초과
청년회원비율	30%	40%	50%

\* 산정 기준 :  
 신청일이 속하는 연도의 직전년도 말일 기준(행정안전부 주민등록 인구통계 (jumin.mois.go.kr) 참고)  
 예) '21.12.24. 신청시, '20.12.31. 현재의 시군구 인구비율 적용

#### ③ 사업유형 (진입매뉴얼북 p.6 참조)

- 지역자원활용형 : 지역자원을 활용하여 재화, 서비스를 생산, 판매하는 기업  
 사회서비스제공형 : 지역주민을 대상으로 교육, 복지 등을 제공하는 기업  
 마을관리형 : 마을자산 운영, 지역재생 등 마을 공동의 이익이나 마을발전을 위한 사업을 수행하는 기업이나 다른마을기업을 지원하는 기업

## 3 신청법인 소개

### 가. 마을기업 설립과정 ※ 마을기업의 회원 구성과 설립 배경을 시간순서대로 기재 **공동체성**

#### 예시

포천시 관인면에 위치한 교동장독대마을은 한탄강 댐 건설로 인해 수몰지역이 되면서 적은 땅에서 고부가가치를 창출할 수 있는 사업을 모색하며 생산과 가공 서비스가 합쳐진 체험사업을 추진하게 되었습니다.  
 교동 장독대마을에서는 현재 전통 장 담그기 체험, 즉석 고추장 만들기, 쌀 클레이, 농산물 푸드테라피, 쿠키 만들기 및 삼시세끼 프로그램을 운영 중입니다.  
 마을 주민들과 협업해 마을 매출을 향상시키고 있으며, 영업 순 이익은 마을에 70세가 넘으신 어르신들에게 행복 나눔 실버사랑 연금을 지급하는 등 행복한 마을 만들기를 위해 노력하고 있습니다.

#### 예시

'00년부터 지역 독거노인과 소외계층에 반찬봉사 하던 000공동체가 중심이 되어 '00년 조합원 0명과 후원회원 00명으로 구성된 000협동조합을 설립하였습니다.

### 작성 참고사항

- 마을기업 설립하기 위해 주민이 의견수렴 과정, 지역자원 및 수익모델 발굴 과정 등
- 마을만들기, 주민협의회 등 그간 공동체 활동 실적이 있을 경우, 구체적으로 기재
- 돌봄공동체사업 등 국가, 지자체에서 추진한 공동체 사업 참여 이력이 있는 경우 기재

#### ▶ 지원기관 추가 코멘트

- 1) 주민들이 모이게 된 계기(지역의 문제와 연결하여)
- 2) 마을의 몇 가구, 몇 명이 같은 문제로 인식하고 함께 참여 하는지, 마을의 청년회, 부녀회 등이 함께 참여 하는지(마을주민의 참여정도)
- 3) 마을문제 해결 방안을 찾기 위한 회의, 활동 내용(내용과 횟수)
- 4) 법인 설립 과정 → 회원들의 자발적 움직임, 의견제시 등이 잘 드러나게 작성



## 나-①. 마을기업이 해결하고자 하는 문제와 필요성

공공성

### 1) 해결하고자 하는 지역문제

예시

문화향유에서 소외된 장애인들에게 참여 기회 제공

#### 작성 참고사항

- 마을기업 설립 목적 및 운영을 통해 이루고자 하는 목표를 제시  
(예: 지역 환경 개선을 위해서, 취약계층 돌봄을 위해서)
- ※ 인구감소, 청년실업, 경력단절, 고령화 등 사회 일반적인 문제가 아닌 해당 마을(지역)만의 문제와 그 문제를 해결하기 위한 마을기업 설립 목적 등을 기재

### 2) 해결하고자 하는 지역문제의 원인과 마을기업에서 해결해야 하는 이유

예시

농촌마을인 다문화 이주노동자와 가족이 많이 거주하는 00군 00면은 인구는 증가했지만 주민들 간의 교류는 줄어들고 서로 다른 문화로 인해 갈등이 깊어지고 있음. 공공기관에서 커뮤니티센터를 만들어 교류를 촉진하고자 했지만, 적극적인 교류는 일어나고 있지 않음. 이에, 함께 할 수 있는 사업을 만들어 자연스럽게 만나고 이해할 수 있는 구실을 주민들이 직접 만들어 가고자 함

#### 작성 참고사항

- 해결하고자 하는 문제의 원인에 대한 근거를 객관적으로 작성

## 나-②. 지역사회공헌 목표와 기대효과

공공성

### 1) 지역사회 공헌 목표

예시

2021년 : 경력단절여성 일자리 2명(시간제) 창출

#### 작성 참고사항

- 마을기업을 통해 지역의 문제를 어떻게 해결할 것인지, 지역주민과 지역에 어떠한 공헌활동과 봉사활동을 할 계획인지 구체적 수치(금액) 등을 기재
- 마을기업의 사업을 통해 발생하는 공헌 포함  
(경력단절여성 일자리 창출, 농가소득 증대 등)
- 지역사회공헌목표는 1회차 지원사업 종료 시 작성하는 실적보고서를 통해 점검하며, 2회차 지원사업 선정 심사에 반영

### 2) 지역사회 공헌 기대효과

예시

쪽방촌 주민들의 경제적 자립, 낙과를 활용한 제품 판매로 농가 소득 증가 등

#### 작성 참고사항

- 마을기업의 활동을 통해 지역사회에 나타날 수 있는 효과를 작성  
(예: 쪽방촌 주민들의 경제적 자립, 낙과를 활용한 제품 판매로 농가 소득 증가 등)

#### ▶ 지원기관 추가 코멘트

1) 목표와 기대효과는 매칭 되게(목표→행동 / 기대효과→행동에 의한 결과) 작성

예) 목 표 - 저소득 청소년을 위한 도시락 봉사 월 1회  
기대효과 - 저소득 청년들의 신체 건강 증진

## 다. 마을기업의 지역적 특성

### 지역성

#### 예시

단양읍 부석면은 물야마을은 2017년 수물지역이 되어 마을 전체가 주거지를 이전해야하는 상황이 되었고, 마음이 맞는 30가구는 함께 인근 지역으로 이전하여 마을 구성하여 살아가고 있는 마을임. 이전으로 인해 적은 면적에서 할 수 있는 작물을 찾게 되었고, 고령자가 많은 지역적 특성에도 맞는 새싹채소를 마을 공동의 사업으로 채택하고 사업을 준비하고 있음

#### 예시

좋은마을협동조합은 지역 내 쪽방의 70%가 모여 있는 내곡동에 위치하고 있음. 지역조사를 통해 쪽방 주민들 대부분은 일용직 건설근로자로 일하고 있어 생계에 어려움을 겪고 있음을 알게 됨. 보다 정기적이고 높은 수준의 일자리를 가지기 위해 건축·목공기술 교육에 대한 수요를 가지고 있음

#### 예시

만석산방짜유기협동조합은 방짜유기 장인들이 모여 살던 곳이 마을로 남아 이어져온 곳으로, 1855년에 조성되어 지금까지 유지되고 있는 전통 있는 마을임. 수요가 줄어들고 있는 유기상품에 대한 대응으로 전통방식의 방짜유기 신제품 개발·마케팅 등을 수행할 수 있는 협동조합을 설립하였음.

#### 예시

(주)우리밀빵이 위치한 고령군 개진면은 토종밀 재배 농가들이 지역 농가의 대부분을 차지하고 있음. 식생활의 변화로 인해 토종밀에 대한 수요가 줄어들어 지역 농가 전반의 소득이 하락하고 있어 대안을 마련할 필요에 대해 지역주민들이 공감대를 형성하고 있음

### 작성 참고사항

- 마을기업의 사업과 연관된 지역에 존재하는 유·무형의 자연적·문화적·역사적 자산 소개
- 마을기업 구성원들이 가지는 지역적 특성 소개

#### ▶ 지원기관 추가 코멘트

- 1) 앞서 우리가 사업을 실시한다고 작성한 읍/면/동에 있는 자원에 대해 작성
- 2) '마을에 어떤 자원이 있다'로 끝나지 않고, 우리지역의 인적자원, 물적자원, 지역환경이 우리가 하고자 하는 사업과 어떻게 연계되는지 작성

## 라. 마을기업의 기업성

### 기업성

### 1) 주요 제품·서비스

#### 예시

1분 찹옥수수 / 1개 / 2,000원  
- 기장군 특산물인 찹옥수수를 삶아 진공 포장하여 아침식사 대용으로 판매

#### 예시

목공수업용 DIY KIT / 1개 / 20,000원  
(목공수업에 필요한 재료를 모아 하나의 세트로 만들어 대량 판매)  
목공 원데이 클래스 / 1인 / 50,000원

### 작성 참고사항

- 주매출이 발생하는 제품 혹은 서비스에 대한 소개(가격 포함)
- 제품·서비스명 / 규격 / 가격

### 2) 주요 고객

#### 예시

건강한 아침식사를 간편하게 하고 싶은 20~30대 1인 가구 직장인에게 판매

#### 예시

도시재생, 주민공동체 사업, 초·중학교 목공체험 수업 등에서 활용 가능한 목공체험 KIT을 강사를 대상으로 판매

### 작성 참고사항

- 주로 누구를 대상으로 판매할 계획인지 작성
- 제품의 타겟층을 명확히 작성

### 3) 사업전략

#### 예시

원가경쟁력, 안전성 : 마을에서 생산한 옥수수를 바로 가공할 수 있는 HACCP인증 받은 가공공장을 마을에서 직접 운영

#### 예시

유일한 공급처 : 지역 내에서 목공수업을 하는 개인·단체는 많지만 목공수업용 교구를 보급하는 곳은 거의 없음. 목공교구의 경우 무게로 인해 장거리 배송이 어렵고, 지역 목공공방 중에서 대형 목재를 다루고 교구로 제작할 수 있는 장비를 갖춘 곳은 우리 협동조합이 유일하기 때문에 홍보만 이뤄진다면 독점적인 판매처가 될 수 있을 것.

#### 작성 참고사항

- 마을기업은 다른 기업에 비해 어떤 특별한 강점을 가지고 있는지 작성

### 4) 구성원의 전문성

#### 예시

옥수수 농가 운영 10년 이상 회원 10명이 함께 운영하고 있고, 식품공장 운영 경험이 있는 귀촌 인력이 가공공장을 담당하고 있어 연간 1만개의 '1분 찰옥수수 생산'이 가능함

#### 예시

목공수업 강사 경력 5년 이상인 회원 5명이 사업을 전담할 예정으로 실제 수요에 맞는 제품 생산이 가능함. 대형 목재 가공이 가능한 대패기·물딩기를 활용한 제품을 지금도 생산하고 있음.

#### 작성 참고사항

- 마을기업 사업과 연관된 회원들의 역량을 소개

### 마. 마을기업 조직 현황

#### 1) 이사회 구성·운영 (법인 정관 기준)

총 임원수	9	임원 임기	3년	이사회 개최주기 (1년 기준)	4회
-------	---	-------	----	------------------	----

#### 2) 법인 임원 ※ 법인 전체 임원 명단(현원 기준)

직위	성명	출생연도	자택주소 (주민등록지 기준)	비고
대표	김마을	1980년	00시 중구 00동	
이사				
이사				
이사				
이사				
이사				
이사				
이사				
감사				

#### 작성 참고사항

- 1) 이사회 구성·운영 법인 정관 기준으로 작성
- 2) 법인임원 법인 전체 임원 명단(현원 기준)  
지역주민 여부 확인을 위해 읍면동까지 작성(번지수 ×)  
'시군구' 단위 마을기업은 시군구까지만 작성해도 무방

### 3 1회차 마을기업 사업계획서

#### 가. 1회차 마을기업 사업계획서 개요

사업명	아파트 새벽반찬 사업			
사업목적	1. 아파트 단지 내 유휴공간을 활용한 지역주민 일자리 창출 2. 반찬사업을 통한 독거 어르신 돌봄 제공(고독사 예방) 3. 주민공동체 수익사업으로 공동주택 관리비 절감(주거환경 개선)			
① 사업내용	- 아파트 단지 주민 대상 반찬제조 및 새벽배달 사업. - 유휴 공간을 활용하여 주민편의 서비스(반찬배달) 제공 및 주민 일자리 창출. - 반찬배달을 통해 독거 어르신 안부 묻기 돌봄 서비스 병행.			
사업비	신청 보조금	50,000	천원	자부담금
				10,000
				천원
② 가점항목	※ 공고문을 참조하여 가점 해당사항이 있을 시 작성			

#### 작성 참고사항

- ① 사업내용 세부사업 1, 2의 내용 요약 제시
- ② 가점항목 공고문을 참조하여 가점 해당사항이 있을 시 작성

#### 나. 1회차 마을기업 세부사업 계획

■ 세부사업 1 : 아파트 새벽반찬사업	
세부사업 내용	<p>1) 사업필요성 예시) 아파트 단지 내 유휴자원 활용 필요성 주민 활동의 중심점이 될 수 있는 공동체 사업의 필요 반찬배달 사업의 특징을 활용한 단지 내 어르신 돌봄 가능</p> <p>2) 사업내용 예시) * 아파트 주민 대상 새벽반찬 배달사업 - 설문조사를 통한 반찬 수요 파악 - 단지 주민을 대상으로 하는 순회 시식회 개최 - 아파트 단지 유휴공간에 반찬생산 설비 구축, 인·허가 완비</p> <p>3) 사업운영체계 예시) - 단지 내 주민모임, 관리사무소, 주민센터, 지역 복지관 등 사업을 위한 협력 체계 구축 - 반찬 만들기·배송은 주민 일자리로, 독거 어르신 발굴과 지원 방식은 공공기관과 복지관 담당자의 역할로 결합하여 수익과 지역 돌봄을 함께 수행</p> <p>4) 사업전략(홍보·마케팅 상의 차별성) 예시) (고정판로) 지역 복지관·평생교육센터와 협약 체결을 통해 고정 거래 (주민신뢰) 아파트 단지 내 주민들이 만드는 반찬을 월 8회 저렴한 가격으로 제공받을 수 있어 정기주문자 마련에 유리함 (고정비용 감소) 아파트 단지 내 유휴시설 활용으로 임대료 부담 감소, 단지 내 가구를 주요 고객으로 삼아 배송료 절감</p>
① 추진일정	<p>예시) 3월 : 마을기업 지정 및 보조금 수령 4~5월 : 반찬제조 시설 공사 및 인허가 6~7월 : 시식회를 통한 메뉴 수정·보완 8~10월 : 정기고객 확보(월 150명) 노력 및 서비스 체계 정립 11~12월 : 오후 반찬 배송을 통한 어르신 안부 돌봄 서비스 시범사업</p>

세부사업 비목별 예산					
비목	사업비 (천원)	내역	② 비고 (산출근거)		
경상 경비	인건비	10,000	보수	1인 1,000천원×10개월(3~12월)=10,000천원	
	운영비	21,500	일반 수용비	사무용품	회원소식지 월 10만원×10개월=10,000천원
				인쇄비	회원가입기념품 20천원×200개=4,000천원
				홍보비	포스터 100장(디자인비 포함)=500천원
				...	리플렛 2,000장(디자인비 포함)=1,000천원
			공공요금	반찬레시피 개발 2식×2,000천원=4,000천원	
			임차료	사업장임대료 250천원×10개월=2,000천원	
경상경비 소계(A)	31,500				
자본 경비	건설비	4,000	시설비	바닥공사(2,000천원), 수도공사(2,000천원)	
	유형자산	19,500	자산취득비	오븐(3,000천원), 식기세척기(3,000천원), 냉동고(3,000천원), 싱크대(5,000천원), 에어컨(1,500천원), 환기시설(2,000천원), 반찬통(200개, 2,000천원)	
자본경비 소계(B)	23,500				
합계(A+B)	55,000				

### 작성 참고사항

- ① **추진일정** 추진일정은 월단위로 구체적으로 기재  
세부사업1, 세부사업2의 전체적인 일정이 아닌 세부사업1/세부사업2  
각각의 사업의 예정된 일정을 작성  
(제조기반마련 기간 / 제조기간 / 홍보기간 / 판매기간 등)
- ② **비고(산출근거)** 구체적으로 작성 요망  
-세부예산은 '마을기업 회계비목'을 참고하여 작성 요망  
-예산은 경상경비, 자본경비 균등하게 작성하는 것이 좋음

### 다. 예산 계획

#### ① 사업별 예산 총괄

① 세부사업명	사업비(천원)	비고
아파트 새벽반찬 사업	55,000	
세부사업2 (반찬 판매를 위한 온라인판로 구축사업)	5,000	
② 계	60,000	

#### ② 비목별 예산 총괄 ③

비목	사업비(천원)	내역	비고(산출근거)		
경상 경비	인건비	10,000	보수	1인 1,000천원×10개월(3~12월)=10,000천원	
			일용임금		
	운영비	26,500	일반 수용비	홍보비	회원소식지 월 10만원×10개월=10,000천원 회원가입기념품 20천원×200개=4,000천원 포스터 100장(디자인비 포함)=500천원
				광고료	리플렛 2,000장(디자인비 포함)=1,000천원
				전문가 활용비	반찬레시피 개발 2식×2,000천원=4,000천원 온라인판로 컨설팅 200천원×10회=2,000천원
				공공요금	
			임차료	사업장임대료 250천원×10개월=2,000천원 홈페이지임대 300천원×10개월 =3,000천원 바닥공사(2,000천원), 수도공사(2,000천원)	
경상경비 소계(A)	36,500		오븐(3,000천원), 식기세척기(3,000천원), 냉동고(3,000천원), 싱크대(5,000천원), 에어컨(1,500천원), 환기시설(2,000천원), 반찬통(200개, 2,000천원)		
자본 경비	건설비	4,000	시설비		
	유형자산	19,500	자산취득비		
경상경비 소계(A)	23,500				
합계(A+B)	60,000				

### 작성 참고사항

- ① **세부사업명** 세부사업1, 세부사업2에 작성된 사업명을 작성함
- ② **계** 예산 합계는 '가:개요'의 사업비(신청보조금+자부담: 최대6,000만원)과 동일해야 함
- ③ **비목별 예산총괄** 세부사업1과 세부사업2에 작성한 예산을 모두 작성하여  
(사업별 예산 총괄)의 '계'와 동일해야 함

**라. 연간 수입 및 지출계획서(2024년)** ※ 사업비(경상경비만 표기)를 함께 표기할 것

구분	세부항목	금액추계(천원)	비고(단가x수량 등 구체적인 산출근거)	
1 수입	매출	제품 1(a)	200,000 월200개×100,000원×10개월	
		제품 2(b)		
		서비스 1(c)		
		기타사업(d)		
	총 매출(A) (A= a+b+c+d)	200,000		
2 지출	3 매출 원가 (인건비제외)	재료비 등	80,000 월200개×40,000원×10개월	
		외주가공비	제조업	
		상품매출원가	단순유통판매업	
	일반 비용	인건비(상용)	10,000 1명×월1,000,000원×10개월	원가율: 40%
		인건비(임시)		
		인건비(일용)	30,000 10명×월300,000원×10개월	
		보험료 등	1,000 위생안전보험 100,000원×10개월	
		감가상각비	0	
		개발비 등	6,000 반찬레시피 개발 2식×2,000천원 온라인판로 컨설팅 200천원×10회	
		임차료	5,500 사업장 월250,000원×10개월 홈페이지임대 월300천원×10개월	
		광고선전비	15,500 회원소식지 월 10만원×10개월 회원가입기념품 20천원×200개 포스터 100장(디자인비 포함) 리플렛 2,000장(디자인비 포함)	
		기타	2,000 회계처리 월100,000원×10개월 각종세금 월100,000원×10개월	
		총 지출(B)	150,000	
		순이익(C), (C=A-B)	50,000	

**작성 참고사항**

사업비(경상경비만 표기)를 함께 표기할 것

▶ **지원기관 추가 코멘트**

발생할 것으로 기대되는 매출에서 경상경비를 제외 했을 때 어느 정도 이익이 나오는지 를 확인하기 위함.

- 1 **수입** 발생할 것으로 기대되는 '매출수입'만 작성
- 2 **지출** 세부사업1, 2에서 작성된 내용뿐만 아니라 그 외 법인비용으로 나가는 경상경비 모두 작성
- 3 **매출원가** 재료비 등: 법인자체에서 상품을 직접 제조하여 판매하는 경우  
외주가공비: 상품제작의뢰를 통해 생산한 상품을 판매하는 경우  
상품매출원가: 기존의 제품을 구입하여 판매하는 경우(소분업등)

**마. 사진** ※ 사업장 및 기존활동 사진을 설명과 함께 첨부

사업장 전경 1	사업장 전경 2
주요 상품 혹은 서비스 사진 1	주요 상품 혹은 서비스 사진 2
마을기업 기존활동 소개 1	마을기업 기존활동 소개 2

**작성 참고사항**

- 1 **사업장 전경** 마을기업의 특성이 드러나도록 작성 (지리적 이점 강조, 공간적 이점 등을 활용한 마을 및 마을기업의 사업장의 강점을 표할 수 있는 지도나 사진 첨부)
- 2 **주요상품 혹은 서비스 사진** 세부사업 1, 2 등 작성한 내용을 토대로 상품(서비스) 사진 첨부
- 3 **마을기업 기존활동 소개** 마을에서 재배중인 사업에 활용하고자 하는 작물재배 사진, 인근축제 참여 사진 등

마을기업 회원 명단 (시행지침 p.88)

연번	성명	생년월일	① 주소 (도로명주소)	연락처	출자금 (원)	역할 (업무)	특수 관계자 (해당인원 상호표기)	② 정보 제공 동의 여부	③ 사업 계획 동의 여부
1	정다정	1987.11.23	세종특별자치시 한누리대로 411(어진동)	010-1234 -5678	2,000,000	제품생산		○	친필 서명
2								○	친필 서명
3								○	친필 서명
4	이도					5의 부모		○	친필 서명
5	이방원					4의 자녀		○	친필 서명
6									
7									
8									
9									
10									
총 회원수	명			출자금 총액	원				

위와 같이 마을기업 회원, 출자금액, 정보제공 동의 여부 및 마을기업 사업 계획 동의 여부를 확인합니다.

2023년    월    일

신청법인 :

대표자 :                      (서명 또는 인)

## 3장

# 마을기업 교육 안내

1. 개요	46
2. 신규 교육(입문 교육)	47
3. 전문 교육	48

### 작성 참고사항

제출서류 중 ‘주주(조합원)명부’와 ‘회원명부’는 별개 서류임  
‘주주(조합원)’와 ‘마을기업 회원’이 일치하는지를 확인하기 위한 서류로 두 서류 모두 제출하여야 함

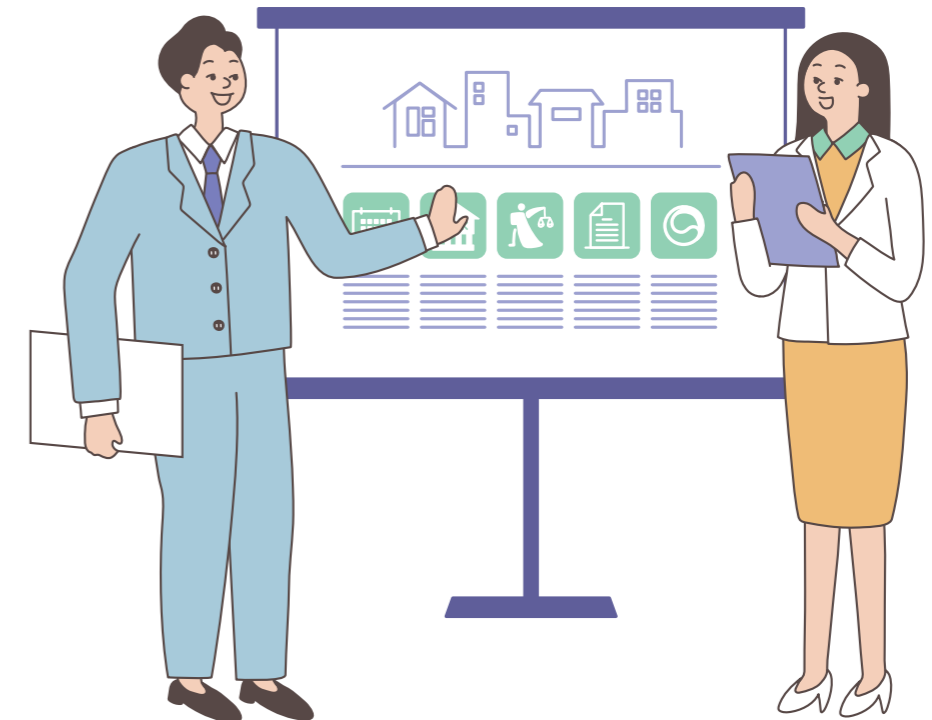
- ① 주소 도로명 주소로 기입하되 (읍면동)을 함께 기입
- ② 정보제공동의여부 정보제공동의여부에 체크 필수
- ③ 사업계획서동의여부 친필서명 필수, 대리 서명 불가

## 개 요

- ▶ 목적 | 마을기업과 마을기업 육성사업에 대한 이해를 돕고 마을기업이 안정적으로 자립하기 위한 역량을 배양하기 위한 교육 지원
- ▶ 교육운영 | 광역자치단체 마을기업 지원기관
  - 마을기업 지정을 위한 필수교육(신규·전문)은 교육대상자의 편의를 위하여 온라인 상시 교육 등 마련 및 현장교육 수시 개최 권장
    - ※ 우리마을에듀(www.우리마을에듀.org) 홈페이지 운영 및 교육서비스 제공
  - 지역의 우수마을기업 벤치마킹 등 우수사례를 교육에 적극 활용
    - ※ 우수마을기업(대표, 회원, 종사자 등)을 마을기업 교육의 강사, 멘토 등으로 활용하여, 마을기업 설립·운영 조언, 경영노하우 등 전수
  - 마을기업 지정을 위한 필수교육 뿐만 아니라, 마을기업의 자립역량 강화 등을 위해 다양한 교육 추진 권장
    - ※ 마을기업 근로자나 기초자치단체 담당자 등도 필요한 교육에 참여하도록 독려
- ▶ 교육이수효력 | 교육 마지막 날로부터 만2년(고도화·우수마을기업은 만 1년)
  - ※ 광역자치단체 심사일(우수마을기업은 행안부 추천일) 기준 이수 효력이 유지되어야 함
- ▶ 이수 확인 | 교육을 운영한 마을기업 지원기관이 확인
- ▶ 교육 문의 | **충남사회적경제지원센터 마을기업팀 041-406-8134**

## 신규 교육(입문 교육)

- ▶ 교육대상 | 1회차(신규) 마을기업
- ▶ 교육이수인원 | 대표자 포함 회원 5인 이상
  - 심화교육은 회원 70% 이상(총 회원수가 15인 이상인 경우는 10인 이상 이수)
- ▶ 교육시간 | 총 17시간
  - 입문교육(광역 심사 전) 7시간, 기초·심화교육(지정 후 보조금 교부 전) 10시간
  - 신규교육을 이수하지 않은 경우 보조금을 교부하지 않거나 추후 마을기업 관련 지원에서 제외할 수 있음





- ▶ 교육대상 | 2회차(재지정)·3회차(고도화) 마을기업, 우수마을기업
  - ▶ 교육이수인원 | 대표자 포함 회원 5인 이상
  - ▶ 교육시간 | 4시간
    - 2회차(재지정) 마을기업 : 필수
    - 3회차(고도화) 또는 우수마을기업 : 권장
- ※ 광역자치단체 심사일(추천일) 기준 1년 내에 전문교육을 재이수\*한 경우 가점 부여  
 \* 2회차 지정 후(3회차 마을기업을 우수마을기업으로 추천하는 경우는 3회차 지정 후) 전문교육을 다시 이수한 경우를 말함

### < 교육 구성 및 권장 교육내용 >

구분 (교육시간)	이수인원	교육시기	교육내용(안)
<b>① 신규 교육(17시간)</b>			
입문 (7시간)	회원 5인 이상 (대표자 필참)	광역 심사 전	<ul style="list-style-type: none"> <li>• 마을기업 및 공동체 이해</li> <li>• 마을자원 발굴</li> <li>• 사업계획서 작성요령 등</li> </ul>
기초 (7시간)	회원 5인 이상 (대표자 필참)	지정 후~ 보조금 교부 전 지정 후~ 보조금 교부 전	<ul style="list-style-type: none"> <li>• 공동체 관리, 민주적 법인운영 방안</li> <li>• 마케팅 및 판로 등</li> <li>• 우수사례 공유·견학</li> <li>• 마을기업간 네트워크</li> <li>• 선배마을기업과의 교류·소통</li> </ul>
심화 (3시간)	회원 70% 이상		<ul style="list-style-type: none"> <li>• 경영관리(재무·회계·인사·성과관리 등)</li> <li>* 외부 전문가 활용 가능</li> </ul>
<b>② 전문 교육(4시간)</b>			
전문 (4시간)	회원 5인 이상 (대표자 필참)	광역 심사 전	<ul style="list-style-type: none"> <li>• 기업의 전문성 강화 교육(홍보, 마케팅, 브랜드 관리, 서비스, 기획, 개발 등)</li> <li>• 마을기업·보조금 제도 등 주요 변경사항</li> <li>• 사업계획서 작성</li> </ul>

# 4장 참고자료

- 1. 요건/제출서류체크포인트 (Q&A) 50
- 2. 충남 마을기업 리스트 59

## 요건/제출서류체크포인트 (Q&A)

**Q** 회원명단과 주주 및 조합원명부 중 한 가지만 제출해도 되나요?

**A** 회원명단, 주주(조합원) 명부를 모두 제출하여야 합니다. 마을기업 회원과 법인 출자자는 동일해야 하며, 이것을 확인하기 위해 두 서류를 모두 제출하는 것입니다. 즉 회원명부 구성원과 주주(조합원)명부 구성원이 동일한 것이 맞습니다. 회원명단은 마을기업 공고 시 신청서에 포함되어 있습니다. 주주(조합원)명부 양식은 별도로 지정된 것이 없으며, 성명, 출자금액 등이 포함된 자체 양식을 사용하면 됩니다.

**Q** 법인에 출자 한 사람은 5명이고, 출자 하지 않은 주민들도 함께 마을에서 하는 사업에 참여할 예정입니다. 모두 마을기업 회원으로 작성하면 되나요?

**A** 아닙니다. 법인출자자=마을기업회원 입니다. 법인에 출자하지 않은 주민들이 다른 마을사업에 함께 참여한다고 해서 마을기업 회원인 것은 아닙니다. 출자하지 않은 마을주민은 마을의 번영과 지역의 활성화를 위해 법인(마을기업)에 협조적인 관계를 유지하는 개인들로 이해하시면 됩니다.

**Q** 현재 개인적으로 사업을 하고 있는데, 개인사업 확장 차원에서 마을기업을 신청하려고 합니다. 가능한가요?

**A** 안됩니다. 마을기업이란 지역에서 주민들이 함께 문제라고 느끼는 부분을 주민들이 공동으로 해결하기 위해 마을에서 가진 자원을 활용하여 운영하는 기업입니다. 마을기업은 개인사업과는 구분되는 마을단위의 사업으로 마을기업의 의미를 다시 한 번 확인해 주시기 바랍니다.

**Q** 마을기업 회원을 모집하는 과정에서 가족 단위로 5명이 모였습니다. (부부1, 부부1의 아들, 부부2) 이렇게 모여도 상관이 없나요?

**A** 특수관계인(직계존비속)의 출자금 합이 전체 출자금의 50%를 넘지 않는다면 정량적 요건은 부합하여 마을기업 신청은 가능합니다. 다만, 지역 공동의 문제를 함께 해결하는 마을단위 기업이란 관점에서 2개 가구만이 느끼는 문제는 아닌지 확인이 필요하며, 마을 전체 가구 중 2개 가구의 참여가 공동의 문제해결로 보기 다소 어려울 수 있습니다. 마을의 문제를 함께 논의하고 해결해 나갈 지역주민을 추가 모집하여 함께 참여하는 것을 권장합니다.

**Q 지역사회공헌활동은 어떤 것을 해야 하나요?**

**A** 마을기업의 이익 + 우리 마을(지역)의 이익 + 나아가 시·군 전체에 이익이 되는 활동을 말합니다.

예) 마을기업 제품 기부, 수익금 현금기부, 현물기부, 회원들의 봉사활동, 재능 기부, 좋은 일자리 창출 등

**Q 지역 기준이 구체적으로 어떻게 되나요?**

**A** 원칙적으로 지역은 읍,면,동을 기본으로 합니다.

예) 천안시 성정동, 홍성군 홍성읍, 공주시 정안면

다만 범위확대가 필요한 경우, 예외적으로 시,군,구까지 확대가 가능합니다.

시,군,구로 지역을 체크 한 경우, 사업적으로 혹은 지리적으로 어떤 이유에서 지역기준을 시,군,구로 확대해야 하는지 설명, 증빙할 수 있어야 하며, 회원의 80%이상이 같은 지역이어야 합니다.

예) 읍,면지역에서 생산한 농산물을 해당 시,군,구의 다른 읍,면,동에 공급하는 로컬푸드 사업, 도시재생지구, 여러 동이 중첩되어 형성된 시장상권, 둘 이상의 읍면동에 걸쳐 생활권이 형성된 지역 등

**Q 지역주민 70%가 같은 읍,면,동에서 모였는데 사업장을 다른 읍,면,동에서 할 수 있나요?**

**A** 불가능합니다. 지역 내 소재하고 있는 사업장을 기반으로 소재하며, 지역 주민이 주도 하여야 하므로, 사업장과 지역주민의 지역은 동일해야 합니다.

**Q 회원은 반드시 같은 지역에 거주해야만 하나요?**

**A** 아닙니다. 거주 외 해당 지역에 소재한 사업장에서 근로하는 사람도 가능합니다. 따라서 지역주민임을 확인하는 주민등록초본, 재직증명서, 사업자등록증 등 주거지나 또는 직장주소가 표기된 서류를 통해 확인합니다.

**Q 법인이 아니어도 마을기업 지정을 받을 수 있나요?**

**A** 신규마을기업에 지원하기 위해서는 반드시 법인설립이 되어있으며, 공고일 이전 5개월 이상 운영한 실적이 있어야 합니다. 예비마을기업의 경우, 법인이 아니어도 5인 이상의 마을이나 단체로 지원할 수 있지만, 약정 체결 후 2개월 안에 법인을 설립해야 보조금을 지원받을 수 있습니다.

**Q 토지대장, 건축물 대장을 확인하는 이유는 무엇인가요?**

**A** 법인이 신청서에 작성한 토지, 건축물에서 신청 사업이 실제로 운영이 가능한지를 확인하기 위함입니다. 마을기업을 준비하는 기업에서는 반드시 사전에 기업의 사업이 가능한지 여부를 확인하고 준비하시기 바랍니다.

예) 식품제조공장으로 사용가능한지 건축물 용도 확인, 토지에 공장을 설립하는 경우, 식품제조공장 설립 가능한지 토지 지목 확인

**Q 인·허가 사항은 어떤 게 필요한가요?**

**A** 마을기업에서 하는 사업에 따라 필요한 인가, 허가 사항은 달라지므로 해당 사항은 별도의 정보수집이 필요합니다. 해당사업에서 필요한 인, 허가 사항은 법인에서 사전에 확인하여 미리 준비하시기 바랍니다.

예) 식품제조가공업 혹은 즉석판매식품가공업 등 사업성격에 맞는 업종, 업태 신고, 허가 필요. 인터넷 판매 계획 시 통신판매신고 필요. 해썹인증 의무 대상의 경우 해썹 인증 등



**Q 예비마을기업과 신규마을기업의 차이는 무엇인가요?**

**A** 기업의 실질적인 운영 및 제품판매를 하기에는 아직 미흡한 단체/법인에게 기업 성장을 위한 교육, 컨설팅과 같은 지원을 하는 단계로 신규마을기업 전 단계로 보시면 됩니다.

다만 반드시 예비마을기업을 거쳐야 하는 것은 아니므로 단체/법인의 상황에 맞춰 신규나 예비 마을기업을 준비하시면 됩니다.

	예비마을기업	vs	1회차(신규) 마을기업
심사주체	시·도 (충청남도)		행정안전부 및 시·도(충청남도)
공고시기	광역자치단체의 예산 및 여건에 따라 연 1~2회 선정 (마을기업 모집공고 시 동시 진행 가능)		4분기(10~11월 경)
지원자격	5인 이상 참여하는 비법인 공동체 가능 (단, 약정 체결 후 2개월 이내 법인을 설립해야 함)		5인 이상 법인 (공고일 5개월 이전 설립)
필수교육	필수교육 없음		입문교육 (대표포함 5인 이상 필수이수)
지정기간	약정 체결한 날로부터 2년 (2년 내 신규마을기업 미전환 시 자동으로 지정 취소)		지정취소 전까지
지원규모	1천만원 한도 내		5천만원 한도 내
예산사용범위	마을기업 설립을 준비하기 위해 필요한 제품 개발, 교육, 컨설팅 등에 필요한 경비로 편성		마을기업 시행지침 사업비 집행기준에 맞춰 사용가능

**Q 청년마을기업의 요건은 무엇인가요?**

**A** '청년'이란 19세이상 34세 이하인 사람을 말합니다. 회원(출자자)의 30~50%이상이 청년이고, 50%이상의 지역주민으로 구성하여야 합니다. 단, 청년비율은 시군구의 청년인구비율에 따라 차등(30~50%)청년마을기업의 경우, 해당 시군구에 소재한 대학교의 재·휴학생 또는 졸업생도 지역주민으로 인정할 수 있습니다.(재직증명서, 졸업증명서 필요)

※ '23년 지침부터는 졸업 후 3년 이내 졸업생 까지만 지역주민으로 인정 예정

**< 시군구의 청년인구비율에 따른 회원 비율 기준 >**

총 인구의 청년인구비율(20%) 초과하는 시·군·구는 청년회원비율 50% 적용, 미달하는 시·군·구는 인구비율별 차등 완화

시군구의 청년인구비율*	15% 미만	15% ~ 20% 이하	20% 초과
청년회원비율	30%	40%	50%

\* 산정 기준 : 신청일이 속하는 연도의 직전년도 말일 기준  
(행정안전부 주민등록 인구통계(jumin.mois.go.kr) 참고)

예) '21.12.24. 신청시, '20.12.31. 현재의 시군구 인구비율 적용

※ 「청년기본법」의 청년의 정의를 따름. 19세 이상 34세 이하인 사람을 말하며, 다른 법령과 조례에서 청년에 대한 연령을 다르게 적용하는 경우에는 그에 따를 수 있음

※ 「마을기업 육성사업 시행지침」은 행정안전부, 충청남도 홈페이지 및 충남사회적경제지원센터 홈페이지 마을기업 카테고리에서 확인 가능합니다.

**Q 신규마을기업 신청하려고 하는데 입문교육은 언제 하나요?**

**A** 교육 이수 방법은 두 가지가 있습니다.

1) 충청권 온라인 교육 이수 사이트 <우리마을에듀(www.우리마을에듀.org)> 에서 상시 이수 가능하며, 이수 희망자 모두 본인의 이름으로 회원가입 후 수료하여야 합니다.

2) 신규마을기업 공고시기(10~11월 중) 집체교육(오프라인) 1회 진행 예정입니다.

※ 위 사항은 2023년 기준으로, 다음연도에는 변동될 수 있습니다. 자세한 내용은 충남사회적경제지원센터로 문의바랍니다.

**Q 지난 해 입문교육을 이수했습니다. 올해 마을기업 신청하려고 하는데 다시 들어야 하나요?**

**A** 교육이수효력은 교육 마지막 날로부터 만 2년이므로 작년 교육 수료증을 서류로 제출할 수 있습니다.

단, 대표 포함 5명 필수 이수로 지난 해 교육이수자 5명 중 탈퇴한 사람이 있다면, 추가 교육이수가 필요합니다.

2021년 5월 입문교육 이수	→	입문교육 이수자(총 5명) 홍길동(대표), 김길동, 강길동, 박길동, 이길동
2021년 10월 출자자 변동으로 이수인원 감소	→	이길동 탈퇴 → '이길동' 탈퇴로 입문교육 이수자 총 4명
2022년 신규마을기업 공고시기	→	시,도(충청남도) 심사 전까지 1명 추가 교육이수 필요

**Q** 입문교육 수료증을 잃어버렸습니다. 재발급이 가능한가요?

**A** 우리마을에듀를 통한 온라인 이수 시 홈페이지에서 재 출력이 가능합니다. 단, 회원탈퇴 시 탈퇴 전 수료한 교육 수료증은 재 출력 할 수 없으니 유의하시기 바랍니다.

※ 내강의실>증명서발급>수료증 (출력)

집체교육 & 줌교육을 통해 이수 한 경우 해당 시도 지원기관으로 연락바랍니다.

**Q** 아직 신규마을기업으로 지정받지 않았는데, 우리마을 에듀에서 기초교육,심화교육을 미리 이수해도 되나요?

**A** 안됩니다. 기초교육, 심화교육은 신규 마을기업 지정 후~보조금 교부 전 까지 이수해야 하는 교육으로, 지정이 되기 전 이수하여도 교육이수로 인정되지 않습니다.

**Q** 마을기업 시행지침은 어디서 볼 수 있나요?

**A** 행정안전부 및 시도 홈페이지, 충남사회적경제지원센터 홈페이지에서 확인 할 수 있습니다.

※ 행정안전부(www.mois.go.kr)>업무안내>지방자치분권실>마을기업)

※ 네이버>충남사회적경제지원센터>자료실>마을기업

04. 참고자료

충남 마을기업 리스트

(2023년 5월 조사기준)

시군구	기업명	주생산품 또는 서비스명
천안시	(주)품앗이(카페사랑방)	커피 및 차
	(주)생각교육개발-천안톡톡"교육톡!생각톡!"	보드게임
	협동조합아우내공동체	문화 프로그램 및 체험.숙박
	영농조합법인 태학산녹색마을	1차 농산물, 지역농산물 가공품
공주시	오늘은협동조합	홍보용 앨범 사진 촬영 및 제작
	농업회사법인 대장이랜드(주)	농산물, 체험학습
	공주친환경밤협동조합	밤 생산 및 가공식품
	제이티 영농조합법인	전통장류판매
	꽃내미풀꽃이랑마을영농조합법인	농촌체험
	드림즈 마을 협동조합	국수, 카페, 평생교육,교육체험
	고마아토 주식회사	공예품
	산앤들영농조합법인	김장김치, 농촌 체험
	흥미진진시골물물농장영농조합법인	흑염소
	어르신놀이협동조합	어르신놀이 프로그램(치매 예방 교육)
	공주시청년보부상협동조합	맥주만들기체험
	금강과사람들협동조합	관광, 체험
	농업회사법인 밤톨이마을(주)	밤가공식품
	석장리 마을공동체 협동조합	문화예술체험 및 교육
	달콤하신 협동조합	농산물
	유구인견연구회협동조합	유구인견으로 제작한 각종 의류 침구 등 제품
보령시	고마드림 주식회사	프리마켓 운영
	미친서각마을영농조합법인	서각공예, 커피, 전통차, 전통주생산
	글과나무협동조합	나무공예품 및 체험프로그램
	꿈이있는먹방마을영농조합법인	표고버섯
	쌈지꽃사랑회영농조합법인	절임배추
	성주산식품영농조합법인 (성주산두채영농조합법인)	콩나물, 두부
	장산골영농조합법인	절임배추
아산시	사회적협동조합 다물	문해교육, 생태환경교육, 문화교육사업
	에스이건축기공협동조합	건설사업
	협동조합고랑이랑	로컬푸드 식당, 반찬꾸러미
	공세리마을협동조합	마을카페
	다라미마을영농조합법인	체험관광, 절임배추, 농산물판매 등
	모아협동조합	제품제작, 교육
	황소개마을영농조합	보리새싹 가공식품
즐거운 협동조합	체험 서비스및 이벤트	

시군구	기업명	주생산품 또는 서비스명
서산시	꽃송아리영농조합법인	절임배추, 표고버섯
	서산동부전통시장갯마을협동조합	감태
	영농조합법인한다리표고	표고버섯
	영농조합법인서친숲	전통장류
	(주)옛향기마을방앗간	참(들)기름
	팔봉산백길리영농조합법인	떡, 농산물
	황토사랑영농조합법인	메주
	하늘품에영농조합	전통장류
	케이먼주식회사 (구.(주)백년청)	농산물, 면류
	운산하우스달래협동조합	농산물 가공 및 유통, 로컬푸드 식당 운영
	팔봉산영농조합법인	농산물 보관 및 임가공(마늘탈피)
	서산다남길협동조합	수공예, 목공예, 의류수선
	논산시	전통맛고을공동체영농조합법인
상월고구마두레영농조합법인		고구마, 옥수수, 가공품
오병이어협동조합		딸기잼
갈산2리영농조합법인		한과
포전영농조합		농산물판매
장구리협동조합		흑삼, 흑삼발효커피, 꿀잼, 발효흑삼액
논산로컬푸드협동조합		농산물 판매
탐정호휴양마을협동조합		공산품, 농산물 판매
농업회사법인동구리주식회사		체험
에코푸루스협동조합		EM흙공
계룡시	용도령영농조합	농산물 판매
	콩사랑마을기업	농산물 유통
	팔거리마을협동조합	커피 및 베이커리
당진시	귀물영농조합법인	개복숭아발효진액
	농업회사법인업록소(주)	콩나물
	녹색농촌당나루물꽃송마마을영농조합법인	펜션 및 캠핑장, 체험학습
	마을교육공동체어울림협동조합	교육서비스
	백석울미영농조합법인	매실한과
금산군	울리고마을영농조합법인	단호박식혜
	희망공동체하정	장류
	금강나루영농조합법인	캠핑장운영
	신영영농조합법인	시골 방앗간
	협동조합금산홍삼어울림	홍삼카페 운영
	자진뱅이산벚꽃영농조합법인	오토캠핑장 운영
	들락날락협동조합	문화예술 상품 개발 및 유통
	수영리영농조합법인	청국장, 매주, 기타 가공식품
농업회사법인 주식회사 금산햇빛촌	농산물 생산 및 유통, 식자재 납품, 라이브커머스 운영	
부여군	비랭이마을영농조합법인	전통주 제조판매
	맑고푸른공동체협동조합	절임배추 및 김장김치 판매
	정동영농조합법인	손두부, 전통장 제조 판매
	마루골영농조합법인	여주, 일반농산물 판매
	웰빙산약초공동체(도농문화교류영농조합법인)	산약초재배 및 도농직거래

시군구	기업명	주생산품 또는 서비스명	
부여군	청안원에협동조합	원에 체험 프로그램 등 교육 서비스 제공	
	구교협동조합	카페 및 게스트하우스 운영	
	부여토종씨앗도서관협동조합	토종씨앗채종, 수집	
서천군	서천동백꽃작목반영농조합법인	농산물	
	심동리 산촌영농조합법인	제사상차림	
청양군	알프스마을영농조합법인	축제	
	꽃피영농조합법인	맥문동 차 판매	
	칠갑산산꽃마을영농조합법인	꽃차	
	칠갑산공영농조합법인	메주	
	나눔영농조합법인	꾸러미농산물, 구기자차, 분말	
	새울길영농조합법인	두부, 콩나물 제조, 판매	
	동막골영농조합법인	체험, 농산물가공	
	농업회사법인(주) 동강	토마토즙 가공판매 및 쌀 판매	
	사자산영농조합법인	1차 농산물, 지역농산물 가공품	
	칠갑산나이테협동조합	농산물 판매 및 숙박 시설	
	홍성군	죽도대나무마을영어조합법인	숙박, 매점, 관광
영농조합법인 봉암참새방앗간		떡 및 체험	
덧밭협동조합		음식점	
내현권역운영위원회영농조합법인		인성학교운영	
(주)왕대골		농촌체험학습장	
초록이등지협동조합(문당쌀이야기)		유기농쌀빵	
지역센터마을활력소		주민활동교육지원	
농업회사법인가온앤푸드 (주)다살림		고단백스낵	
협동조합동네마실방뜰		카페 및 호프집 운영, 한식당	
얼뚝생태건축협동조합		건설업, 교육서비스	
예산군		형제마을영농조합	절임배추, 된장, 간장
	협동조합느린손	짚공예품	
	삽티마을기업(고래뚫영농조합)	표고버섯, 유지류	
	꿈손이들의 영농조합법인	사과즙	
	쌍지팡이협동조합	된장, 고추장, 조청	
	꿈이익는영농조합법인	양파즙, 식초	
	꿈지락예산적정기술협동조합(꿈지락마을대장간)	농기구제작	
	추사친환경영농조합법인	목공예 체험	
	태안군	갈두천협동조합	농촌체험 및 농산물가공
		굴포영농조합법인	액상차
꾸지나무골영농조합법인		꾸지뽕액기스	
대야도영농조합법인		농어촌체험	
몽산포영농조합		호박고구마	
신덕바지락영어조합법인		바지락	
오앗마을영농조합법인		잡곡을 가공한 강정 판매	
태안반도영농조합법인		절임배추	
포동청년회영농조합법인		생강식품 및 농산물	
영목마을영어조합법인		해산물 판매	







**충남사회적경제지원센터**  
CHUNGNAM SOCIAL ECONOMY CENTER