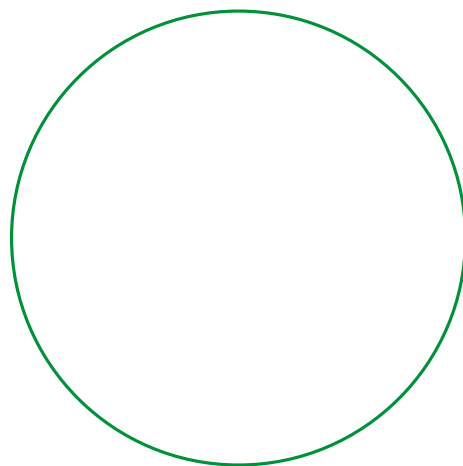
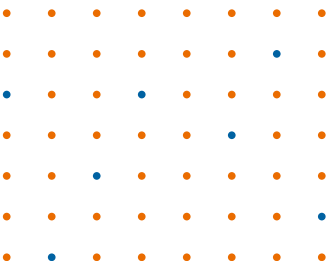
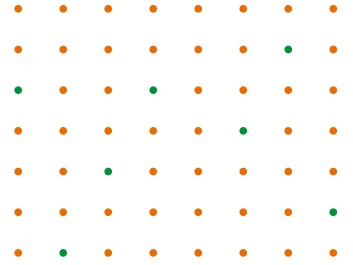
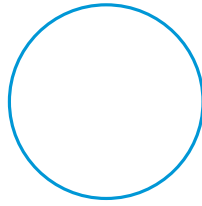


2021.

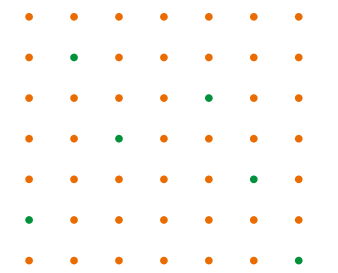
아시아

사회적경제

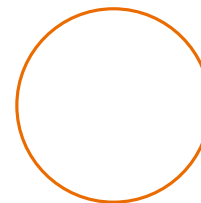
사례집.



한국사회적기업진흥원
Korea Social Enterprise Promotion Agency



2021 아시아 사회적경제 사례집은 아시아에서 활동하며
다양한 사회적 가치를 창출하고 있는 사회적경제기업들의 사례를 담고 있습니다.



참여기관/국가

싱가포르 사회적기업센터(raiSE) / 싱가포르 / www.raise.sg

싱가포르 사회적기업 센터는 사회적기업가, 사회적기업, 사회적기업 분야의 발전에 관심이 있는 다른 개인 및 단체들의 회원 단체이자 육성 조직이다. 2015년에 설립되어 싱가포르의 사회적기업에 대한 인식과 지지를 높이고 있다. 자문 서비스, 다양한 프로그램 및 교육, 자원을 제공하여 새로운 사회적기업을 육성하며, 금융 지원, 역량강화와 멘토십을 통해 기존의 사회적기업이 성장하고 지속가능할 수 있도록 지원한다.

태국 사회적기업협의회 / 태국 / www.sethailand.org

태국 사회적기업협의회는 2016년부터 형성된 비공식적인 사회적기업 네트워크를 기반으로 한 조직체로 2019년 1월 설립되었다. 태국의 사회적기업이 사회적, 환경 문제를 해결하면서 사업을 성장시킬 수 있도록 회원들 사이, 그리고 회원들과 다른 단체들 사이의 연결고리 역할을 한다. 또한 사회적기업가정신에 대한 지식을 더 많은 대중과 공유합니다.

말레이시아 글로벌혁신 및 창의력 센터(MaGiC) / 말레이시아 / www.mymagic.my

MaGiC은 말레이시아 과학기술혁신부(MOSTI) 산하 기관으로서, 창의성, 혁신성, 기술 채택을 통해 기술 스타트업과 사회혁신가를 발굴하고 힘을 실어주며 말레이시아에서 활기차고 지속 가능한 기업가정신 생태계를 조성한다.

베트남혁신개발연구소(VID) / 베트남 / www.vidinstitute.org

VID는 경제·사회적·환경적 측면에서 발전을 위한 혁신을 주제로 한 정책을 표방하며 인식 제고, 지식 공유, 사고 방식 변화를 사명으로 2018년 설립된 비영리 연구기관이다. VID는 사회 혁신, 사회적기업가정신 및 사회 개발 분야의 저명한 이들과 함께한다.

한국사회적기업진흥원 / 한국 / www.socialenterprise.or.kr

한국사회적기업진흥원은 사회적기업육성법 제 20조에 근거하여 2010년 12월 설립된 고용노동부 산하 공공기관으로서, 사회적경제기업이 안정적으로 성장할 수 있도록 지원하며 건강한 사회적경제 생태계를 조성하고 있다.

1. 싱가포르	04
아드레날린 그룹 (Adrenalin Group)	06
센터 포터리 (Center Pottery)	08
에코소프트 (Ecosoftt)	10
에더블 가든 시티 (Edible Garden City)	12
자가미 (Jaga-me)	14
스쿨 오브 콘셉트 (School of Concepts)	16
2. 태 국	18
다오 에티컬 기프트 (Dao Ethical Gifts)	20
사티 앱 (Satiapp)	22
치위트 (Cheewid)	24
모어루프 (Moreloop)	26
데어리 홈 (Dairy Home Social Enterprise Co.,Ltd)	28
3. 말레이시아	30
아테나 (Athena Holdings Sdn. Bhd.)	32
퓨즈 에코티어 (Fuze Ecoteer Sdn. Bhd.)	34
어번던트 벤처스 (Abundant Ventures Sdn. Bhd.)	36
에토벤트 (Ethovent Sdn. Bhd.)	38
랑잇 콜렉티브 (Langit Collective (M) Sdn. Bhd.)	40
아슬리 콜라보레이션 (Asli Collaborations Sdn. Bhd.)	42

4. 베트남	44
하수 개발 및 통합 주식 회사 (Hasu Development and Integration Joint Stock Company)	46
베트남 청각 장애인 사회 배상책임 유한회사 (HLCS Vietnam Co., Ltd)	48
QV 씨푸드 (QV Seafood)	50
리스펙트 베트남 (Respect Vietnam)	52
비엔민 프로덕션 & 트레이딩서비스 (Vien Minh Production & Trading Service Co., Ltd)	56
5. 한 국	58
루트 에너지 (Root Energy)	60
테스트웍스 (Testworks)	62
코끼리공장 (kokkirigongjang)	64
안성의료복지사회적협동조합 (Anseong Health Welfare Social Cooperative)	66
동구밭 (donggubat)	68

× 싱가포르

+ 아드레날린 그룹 (Adrenalin Group)

ADRENALIN
GROUP OF SOCIAL ENTERPRISES



2008년에 설립된 아드레날린 그룹은 행사를 좋은 일을 하는 기회로 활용하고자 하는 싱가포르의 사회적기업이다. 최고의 브랜드, 기업 및 공공부문의 이벤트와 캠페인을 실행하고 관리하며, 현재까지 1,000여개 이상의 프로젝트를 실행했다. 아드레날린 그룹은 이벤트 산업이 창조적인 재능뿐 아니라 특별한 요구를 가진 사람들을 고용할 수 있다고 믿으며, 30%의 직원은 청각장애인, 휠체어 착용자, 위험에 처한 젊은이들이다. 이들에게 고용과 기술 향상 기회를 제공하고 있고, 보조금을 통해 비영리 단체와 기타 사회복지 기관에 이벤트 관리 서비스를 제공한다.

코로나-19로 갑작스럽게 오프라인 이벤트들이 중단되며 위기를 맞이하였지만, 아드레날린 그룹은 이벤트 기반 회사에서 비디오 및 콘텐츠 제작과 같은 서비스를 제공하는 통합 커뮤니케이션 대행사로 포지셔닝하기로 결정하였다. 사내 혁신 및 기술 팀인 Aether Labs를 활용하여 증강 현실, 가상 현실 및 3D 프린팅을 통해 이벤트를 디지털화하였고, 온라인과 오프라인의 하이브리드 가상 이벤트에 집중함으로써 모든 수혜자들의 일자리를 유지할 수 있었다.

이 과정에서 아드레날린 그룹은 싱가포르 사회적기업 지원센터(raiSE)의 raiSE 펠로우십 프로그램과, raiSE 임팩트 금융(raiSE Impact Finance Plus)팀의 지원을 받았다.



미션

청각 장애인, 장애인 및 위기에 처한 청년들에게 이벤트 산업에서의 고용 기회를 제공하여 권한을 부여



홈페이지

adrenalin.com.sg



대표자

Richardo Chua



주소

15 Lorong 8 Toa Payoh,
Braddell Tech, #05-01, Singapore 319262



제품/서비스

이벤트 기획 및 실행

+ 참고

1. raiSE 펠로우십 프로그램

(개요) 4~6개월 동안 사회적기업 부문에 기여하고자 하는 경험있는 전문가와의 매칭을 통해 사회적기업의 역량과 재정적 지속가능성을 향상시키는 프로그램

(성과목표) 장기적 지속가능성을 위한 프로세스 개선, 수익 증가, 운영비용 절감

2. raiSE 임팩트금융

(개요) 사회적 격차와 요구를 해결하기 위한 명확한 사회적 사명을 가진 싱가포르 기반 사회적기업들에게 자본을 제공하며, 펀딩을 통해 사회적 영향을 증가시키는 것을 우선적 목표로 함

(투자대상) 사회적 격차를 해결하고 사회적 문제를 해결하기 위한 혁신적인 솔루션, 취약계층의 고용과 훈련 제공, 사회부문 개발의 전략적 가치 제공

(지원내용) 사회적기업의 비즈니스 및 임팩트 모델을 확장하기 위한 성장자본, 성장과정을 촉진하기 위한 자금지원 이상의 역량 구축 지원



+ 센터 포터리 (Center Pottery)



미션

도자기 만들기를 통한 정신 건강 개선



홈페이지

www.pottery.sg



대표자

Joan Huang



주소

97L Lorong Tawas, Singapore 639824



제품/서비스

도자기 공방 운영 및 도자기 판매

센터 포터리는 점토 공방을 운영하고 수제 도자기를 판매하는 사회적기업이다. 수익금은 정신 건강 문제가 있는 환자, 말기 환자, 노인들을 위한 도자기 만들기 강좌에 기부하는데 사용된다. 설립자인 조안의 원래 직업은 의사였으나, 주변 사람들이 업무 환경과 생활방식 때문에 불안과 우울증 등 다양한 정신질환을 앓는 것을 본 후 도예가로 직업을 바꾸었다. 센터 포터리는 정신 건강을 증진시키기 위한 한 가지 방법으로서 도예를 활용한다. 두 명의 심리학자와 함께 도자기 교육과정을 개발하여, 도자기를 만드는 활동을 통해 마음을 진정시키고 내면의 평화를 찾도록 돕는다.

센터 포터리의 도예 프로그램 참가자들은 도예를 매개로 자신의 창의성을 발휘하는 동시에 부정적인 감정과 불안을 긍정적인 에너지로 전환할 수 있었다고 한다.

조안은 raiSE의 Leaf for Good 프로그램과 Grow B.I.G 프로그램을 통해 사업 아이디어 도출과 서비스를 차별화하고 개선할 수 있었다. 처음에는 마케팅에 집중했지만 raiSE의 조언을 통해 제품 차별화에 힘썼고, 현재는 병원, 통합진료기관 및 국가사회서비스위원회와 같은 단체들과 제휴하여 수혜자를 위한 프로그램과 클래스를 조직하고 있다.



+ 참고

- 1. Lear for Good:
(개요) 체인지 메이커들의 사려깊고 혁신적인 아이디어들을 현실적이고 지속가능한 사업으로 전환할 수 있도록 지원하는 프로그램이다. 매년 싱가포르의 주요한 사회적 이슈를 다루는 예비 사회적기업가들과 활동 중인 사회적기업들을 초청하며, 선정된 팀에게 지원금과 인큐베이션 지원을 제공한다.
- 2. Grow B.I.G (Business, Impact, Good) 프로그램
(개요) 사회적기업들의 위협과 기회를 탐색하고, 사업 확장을 위한 전략 재수립과 새로운 기회로의 전환을 모색하며, 더 큰 사회성과(social impact)를 창출할 수 있도록 주요 활동을 새롭게 디자인하도록 돕는 프로그램이다.



미션

오늘의 내일을 위한 친환경 솔루션



홈페이지

ecosoftt.org



대표자

Stanley Samuel, Marcus Lim



주소

Block 73 Ayer Rajah Crescent #03-10,
Singapore 139952



제품/서비스

물 관리 솔루션



에코소프트는 싱가포르에 본사를 둔 사회적기업으로, 전세계적인 물 부족과 지속가능성 문제를 해결하기 위한 기술과 교육을 제공하고 있다. 에코소프트의 사업은 선진국과 개발도상국 등 5개 시장에 걸쳐있으며, 국제적인 사회적기업으로서 기술과 전문성, 재원을 농촌 지역의 물, 위생, 생계 개선 사업에 적극적으로 투입하고 있다. 동시에 청소년들을 대상으로 물과 환경문제에 대해 교육하여 세계적인 물 보전 운동을 전개하고 있다. 이를 통해 공유 가치와 사회적 임팩트를 창출하는 동시에 지속가능한 성장을 추구한다.

에코소프트의 서비스는 물, 위생, 생계 및 웰빙에 중점을 두고 소외된 농촌 지역의 기본 요구사항을 해결하는데 기여하고 있다. 안전한 식수 이용, 전반적인 건강과 웰빙의 개선, 수원 보호, 가계 소득 증가, 성·계층 간 평등 증진, 통합적이고 지속가능한 개발 모델을 통한 지역사회와 마을의 변화를 촉진한다. 폐수 처리 시스템을 통해 수질 오염 방지와 수자원 보호를 도모하며, 각 가정에 저비용 정수 및 계량수를 연결하여 안전한 음용수를 제공한다. 또한, 강·호수 등의 수원 보호, 지역사회를 위한 물 교육 등을 통해 물 부족 문제를 완화하고자 한다.

또한 경제적 기회 부족으로 인한 빈곤의 악순환과, 이로 인한 물·위생·건강·교육 등 기본적인 필요에 대한 투자가 제한되는 것을 방지하기 위하여, 소외된 지역 사회의 여성들에게 봉제와 뜨개질 등 직업 훈련을 제공하는 등 지역사회가 스스로 빈곤에서 벗어날 수 있도록 지원한다.

에코소프트는 2019년 자이드 지속가능성 상(Zayed Sustainability Prize - Water Category)을 포함하여 15개의 상을 수상하여, 비즈니스 모델과 기술에 대한 국제적인 인정을 받았다.

출처: raiSE Annual Report 2019/2020, raiSE 홈페이지(www.raise.sg) | Ecosoftt 홈페이지(ecosoftt.org)



+ 에더블 가든 시티 (Edible Garden City)

EDIBLE
GARDEN CITY



미션

사람들에게 직접 농사를 짓고
자신의 음식을 재배하는 소박한 즐거움을 제공



홈페이지

www.ediblegardencity.com



대표자

Bjorn Low



주소

60 Jalan Penjara, Singapore 149375



제품/서비스

식품 정원의 설계와 구축



에더블 가든 시티는 식품 정원을 만들고, 정원 가꾸기 수업을 운영하며 싱가포르인들을 위한 농산물을 재배하는 사회적기업이다. 설립자인 비온 로우가 농사에 뛰어들기로 결정했을 때, 그는 육지가 적은 싱가포르에서 이용할 수 있는 농경지가 많지 않음을 곧 깨달았다. 또한 싱가포르의 식량 90% 이상을 수입하는 상황을 고려 시, 더욱 식량 자급 자족이 필요하다고 생각하여 싱가포르 중심부에서 농사를 지을 적당한 공간을 확보하고자 하였다. 그 결과 소규모 농업 프로젝트의 전망을 발견하고, 식당·호텔들과 제휴하여 옥상 음식 정원을 가꾸기 시작했다.

현재 에더블 가든 시티는 싱가포르를 시작으로 전 세계 도시에서 자신만의 음식 재배 운동을 지지한다. 싱가포르는 '정원의 도시'로 잘 알려진만큼 곳곳에 녹지가 가득하다. 그러나 식물은 단순한 장식 그 이상이며 정원도 생산적이어야 한다는 믿음 아래 2012년부터 '푸드 스케이프(Foodscape)'라고 부르는 식용 정원을 설계하고 건설해왔다. 마리나 베이 샌즈, 리조트 월드 센토사, 래플스 시티 루프탑, 페어몬트 호텔과 같은 유명 장소를 포함하여 260개 이상의 식용 정원을 완공했다.



향후 에더블 가든 시티는 단지 음식을 생산하는 것뿐만 아니라, 정책입안자들과 협력하여 지역사회 정신 건강을 위한 도시 관리 농장을 통해 싱가포르의 건강관리 시스템을 개편하기를 희망한다. 지난 몇 년 간 에더블 가든 시티가 싱가포르 국립 대학교 및 국립 공원 위원회와 함께 일련의 연구를 진행한 결과, 정원 가꾸기가 초기 치매 노인들에게 긍정적인 정서적, 정신적, 생리학적인 영향을 미치는 것을 발견했다. 에더블 가든 시티는 전체적인 치료 원예를 통해 싱가포르의 빠른 고령화와, 많은 노인들이 직면한 사회적 문제를 해결하는 데 기여하고자 한다.

+ 자가미 (Jaga-me)



미션

삶의 질에 영향을 주지 않으며
보편적인 의료 서비스에 접근하도록 한다



주소

77 Ayer Rajah Crescent #02-32,
Singapore 139954



홈페이지

www.jaga-me.com



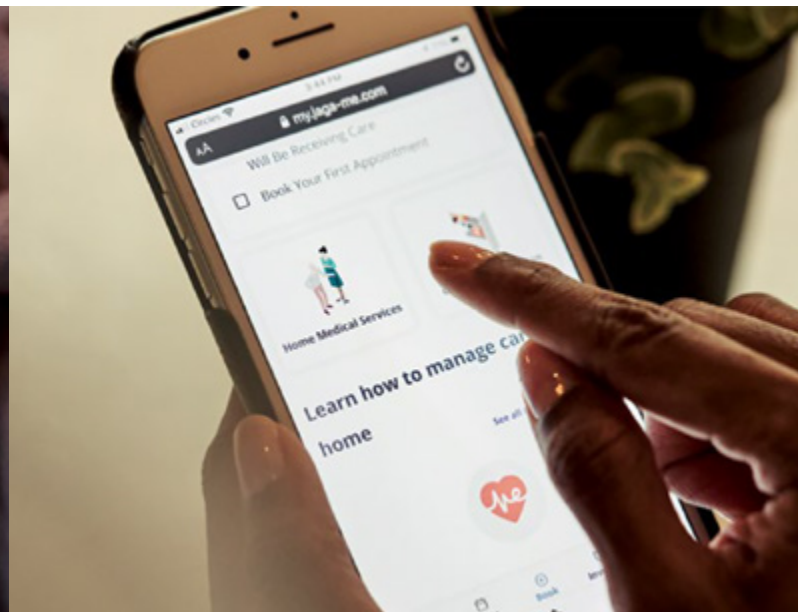
대표자

Julian Koo, Kuah Ling Ling



제품/서비스

온라인 의료서비스 플랫폼



자가미는 병원 및 수혜단체와 협력하여 환자들이 자신의 집에서 편안하게 전문적인 의료 서비스를 받을 수 있도록 하는 온라인 플랫폼이다. Jaga는 말레이어로 ‘지키다’라는 뜻이다. 자가미는 의료 서비스를 병원을 넘어 지역사회로 이전하여, 도움이 필요한 모든 사람이 의료서비스를 받을 수 있도록 하는 것을 목적으로 한다.

환자들은 자가미 플랫폼을 통해 가정에서 의료와 간병서비스를 받을 수 있다. 병원에 직접 방문하는 시간과 대기 시간을 줄일 뿐 아니라 전반적인 비용을 절감할 수 있다. 자가미의 환자 중 약 70%는 65세 이상이며, 주로 만성 및 노화 관련 질병 환자에게 서비스를 제공한다. 이러한 질병 중 뇌졸중과 암이 가장 흔하다. 2019년 8월 기준, 자가미는 2,000여 명의 환자에게 서비스를 제공했으며 20개의 의료기관과 제휴했다.

자가미는 raisE 임팩트금융의 지원을 통해 더 많은 투자자들과 연결될 수 있었다. 싱가포르의 사회적기업들은 자본 투자를 확보할 수 있는 옵션이 많지 않다. 자선단체들은 기부금과 공공으로부터 자금을 조달할 수 있지만, 사회적기업들은 주로 제품과 서비스의 판매에서 발생하는 수익에 의존하고 있다. 수익 창출 능력에 대해서만 평가하는 전통적인 영리 투자자에게 사회적기업들은 크게 어필하기 어렵고, 이로 인해 사회적기업들의 성장을 위해 필수적인 인내자본의 유치가 쉽지 않다. 자가미는 싱가포르 사회적기업 지원센터(raisE)의 지원 이후 추가적인 투자자들과 연계되어 사업을 강화할 수 있었다.

+ 스쿨 오브 콘셉트 (School of Concepts)



미션

모든 어린이를 위한 평등한 기회



홈페이지

www.schoolofconcepts.sg



대표자

Mint Lim



주소

10 Eunos Road 8 Singpost Centre #02-132,
Singapore 408600



제품/서비스

언어 교육

스쿨 오브 콘셉트는 18개월~12개월까지의 어린이를 대상으로, 놀이 기반 학습을 통해 모든 어린이들이 읽기, 쓰기를 즐기고 자신감 있는 의사소통을 할 수 있도록 교육하는 사회적기업이다. 모든 어린이들에게 양질의 교육을 받을 평등한 기회를 제공하는 것을 사명으로 하며, 소외계층 아동들이 또래들과 동등한 수준에 도달할 수 있는 양질의 교육 제공, 모든 개인이 자신의 강점을 통해 크게 기여할 수 있도록 하는 포용적인 인력 확보, 장애인이 유치원 사업에 종사할 수 있도록 권한을 부여하고 유용한 기술을 제공하는 것 또한 스쿨 오브 콘셉트의 중요한 활동이다.

스쿨 오브 콘셉트는 포용적인 고용을 위해 '특별한 도움이 필요한 사람들을 위한 협회(Association for Persons with Special Needs: APSN*)'와 같은 단체를 통해 조교들을 채용한다. 이를 통해 학생들은 사회가 서로 다른 장점을 가진 다양한 사람들로 구성되어 있다는 것을 이해하고 공감하는데 도움을 준다.

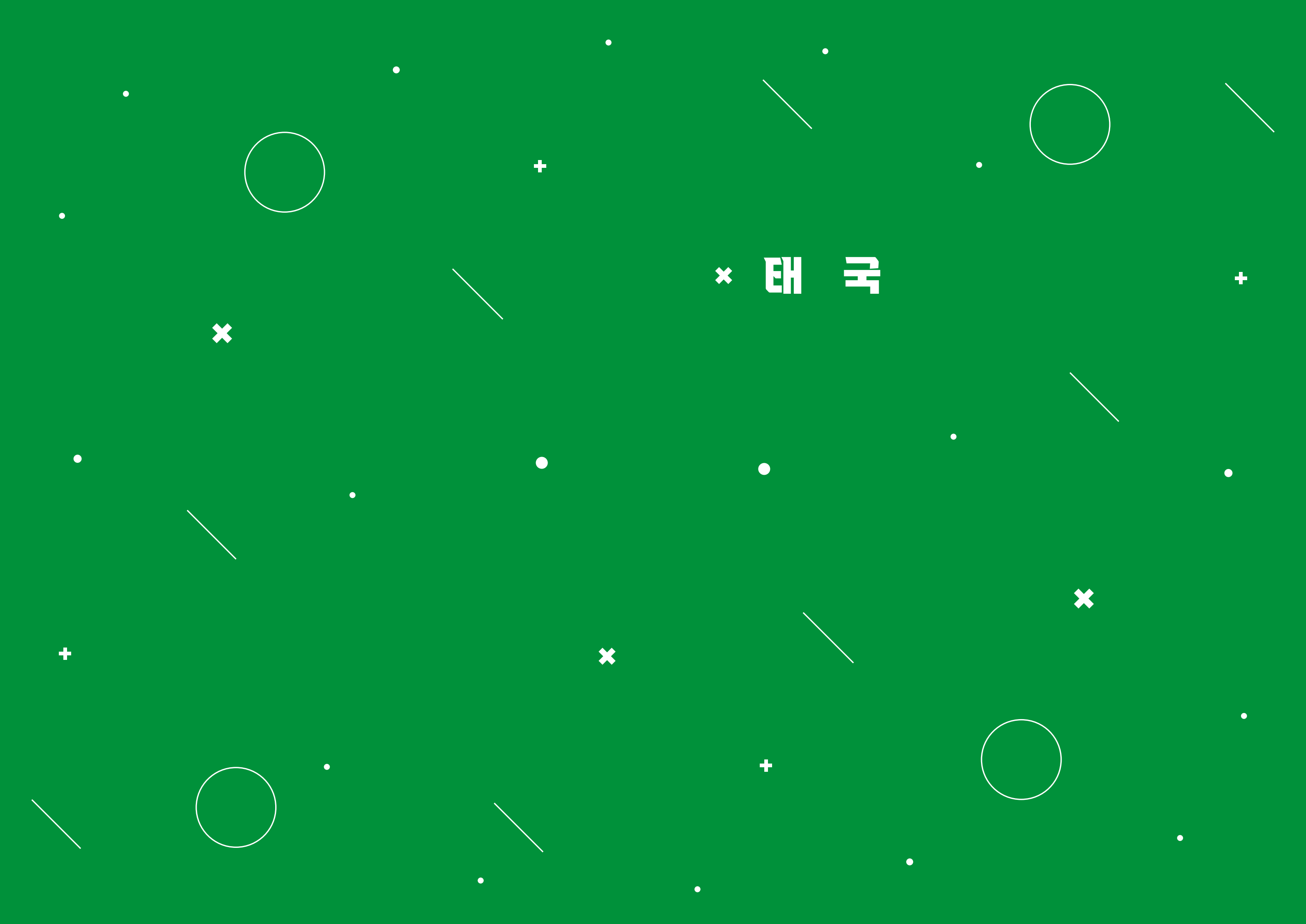
초기에 스쿨 오브 콘셉트는 수혜자들이 원하는 만큼 지불하는 방식으로 운영하였으나, 이 모델은 장기적으로 지속가능하지 않은 것으로 판명되었다. 지속가능한 비즈니스 모델을 찾기 위해 스쿨 오브 콘셉트는 raiSE의 회원으로 가입하여 펠로우십 프로그램에 참여하였다. 이를 통해 더 많은 수혜자에게 영향을 미칠 수 있는 보다 체계적인 방법과 사회적 영향을 명확히 측정하고 투자자들에게 대응하는 방법에 대한 통찰력을 얻을 수 있었다.

싱가포르 사회적기업 지원센터(raiSE)가 스쿨 오브 콘셉트의 첫 투자자가 되면서 이를 발판으로 추가적인 투자자를 유치하였을 뿐만 아니라 raiSE의 네트워크를 통한 미디어 노출 기회도 얻게 되었다. 또한 타 기관들과의 파트너십을 통해 공간을 대여하고, 교육훈련을 진행할 수 있었고, 에더블 가든 시티나 센터 포터리와 같은 다른 사회적기업들과도 연계하여 미취학 아동들을 위한 체험 프로그램을 운영할 수 있게 되었다.

+ 참고

- APSN: 경미한 지적장애를 가진 사람들에게 특수 교육을 제공하는 사회복지단체





✕ 태국

+ 다오 에티컬 기프트 (Dao Ethical Gifts)



미션

소외된 여성들이 사회에 재통합 될 수 있도록
기술과 취업을 위한 교육을 제공



인스타그램

daoethicalgifts



홈페이지

daoethicalgifts.com



대표자

Magali du Parc Crosta



제품/서비스

기업 대상 맞춤형 봉제가방, 열쇠고리,
카드홀더, 팔찌 등의 수공예품



다오 에티컬 기프트는 취약계층 여성들이 좋아하는 일을 할 수 있는 권한을 부여하여 자신과 가족들의 삶을 개선할 수 있도록 돕는 사회적기업으로, 반덱(Baan Dek) 재단의 여성 역량강화 프로젝트(Dao Women's Empowerment)에서 시작되었다.

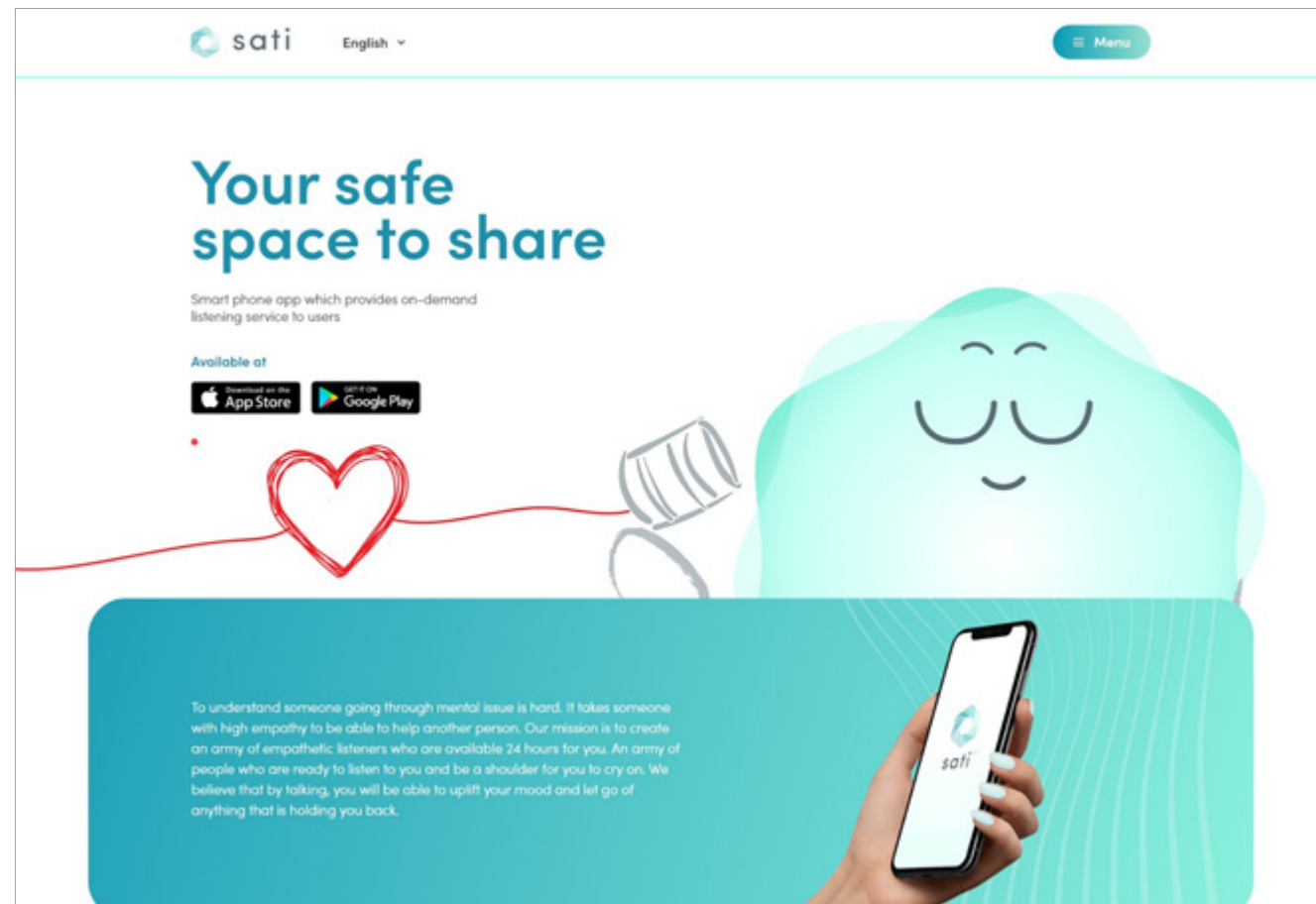
반덱(Baan Dek) 재단은 취약계층 어린이와 가족을 돕기 위해 2002년에 설립된 재단이다. 그러나 비정기적 기부로는 도시의 빈민가와 건설 현장에 사는 어린이들이 제대로 된 교육과 치료, 안전한 삶에서 배제되는 문제를 근본적으로 해결할 수 없었다. 어린이들이 좋은 교육을 통해 더 나은 삶을 살고 미래사회에 기여할 수 있도록 하기 위해서는 이들의 부모가 직업을 갖고 돈을 벌 수 있는 능력을 갖추어 자신과 가족의 삶을 개선할 수 있도록 해야 했다.

여성 역량 강화 프로젝트는 취약계층 여성들이 스스로의 삶을 돌아보며 목표를 설정하고, 관심분야의 일을 할 수 있도록 직업교육과 재무관리 교육 등을 지원한다. 이를 통해 여성들이 자신과 가정을 위한 수익을 창출하고 삶을 개선할 수 있도록 돕는다. 이 프로그램을 통해 생산된 봉제가방, 열쇠고리, 카드홀더 등의 직물 제품들은 기업들을 위한 맞춤형 선물로 판매되며, 수익의 100%는 반덱(Baan Dek) 재단의 프로그램을 통해 취약계층 아동 지원에 사용된다.

2020년 총 223명의 여성들이 이 프로그램에 참여하였다. 가정폭력을 겪고 있지만 경제력이 없어서 탈출하지 못하는 여성들, 싱글맘, 가정의 수입이 충분하지 않은 여성들이 기술과 직업을 갖고, 스스로 돈을 벌며 존엄성을 유지할 수 있게 되었다.



+ 사티 앱 (Sati app)



미션

24시간 이용 가능한
공감하는 경청자 집단을 만드는 것



홈페이지

www.satiapp.co



대표자

Amornthep Satchamuniwong



인스타그램

mindfulsati



제품/서비스

삶의 스트레스로 어려움을 겪는
사람들과 경청자들을 연결하는 앱



사티 앱은 정신적인 문제를 겪는 사람들과 이야기를 들어주는 경청자들을 연결하여, 자신의 감정을 공유할 수 있는 안전한 공간을 제공하는 어플리케이션이다.

사티 앱의 설립자인 Amornthep Satchamuniwong는 2015년부터 심각한 우울증과 정신분열증을 겪었고, 2018년에 자살을 시도한 경험이 있다. 자살 시도 전에 자살예방 핫라인에 전화를 걸었지만 연결이 되지 않았고, 그의 전화뿐 아니라 많은 전화들이 연결되지 않는다는 사실을 알게 되었다. 어려움을 겪는 이들의 이야기를 들어줄 사람들과 연결해주는 적절한 시스템이 필요하다고 생각하여 문제를 겪고 있는 사람들이 모이는 사티 앱을 만들게 되었다.

‘Sati’는 불교 용어로서 영어로는 ‘마음챙김(mindfulness)’으로 번역된다. ‘Sati’를 갖는다는 말은 다른 사람뿐 아니라 자기 자신의 현재와 행동을 의식한다는 뜻이다. 서로에게 마음을 쓰고 공감을 실천하면서 더욱 따뜻한 사회를 만들 수 있기를 바라는 뜻에서 어플리케이션에 ‘Sati’라는 이름을 붙이게 되었다.

태국의 정신건강 분야 종사자들은 25만 명 당 1명 꼴로 환자에 비해 극히 적은 숫자이며, 정신건강부의 서비스 핫라인인 자살예방전화는 20% 정도만 수신된다. 또한 평균적인 사람들이 부담하기에 치료비용이 매우 높다. 공감하는 경청자들은 정신적인 어려움을 겪는 이들이 상담사-정신과 의사-병원 입원으로 이어지는 높은 수준의 치료를 받기 전에 어느 정도 스트레스를 완화할 수 있도록 도움을 줄 수 있다.

사티 앱의 경청자들은 정신건강부에서 교육을 받고 사티 앱에 자원봉사자로 등록된 일반인이다. 경청자들과 사티 앱의 사용자들은 자신의 스마트폰을 통해 언제 어디서나 연결되어 이야기를 나눌 수 있다. 현재 이 앱을 다운로드한 사용자 수는 5,091명, 자원봉사자인 경청자들은 298명이다.

사티 앱은 공감하는 경청자들을 통해 정신건강, 정신적 행복과 타인을 판단하지 않고 공감하는 경청에 대한 인식을 높이고, 중국에는 좀 더 따뜻한 사회를 만들 수 있기를 기대한다.

+ 치위드 (Cheewid)

CHEEWID



미션

임팩트 창출을 분산화하고,
임팩트 크리에이터들의 클라우드펀딩과
클라우드소싱을 지원



주소

MySpace Silom Building, 3rd Floor,
135/8-9 Pan Road, Silom, Bangrak,
Bangkok, 10500, Thailand



홈페이지

cheewid.com



대표자

Krit Supawatanakul



제품/서비스

사회적기업, 비영리 단체 등을 위한
정보 기술, 전략 컨설팅 등



치위드는 사회적기업과 비영리 단체 등 사회적 영향을 창출하는 이들에게 적절한 디지털 도구를 제공하여 사회문제를 해결하도록 돕는 플랫폼이다. 기금 모금에서부터 HR 관리를 위한 정보 기술, 전략 컨설팅 등 다양한 B2B 서비스를 제공한다.

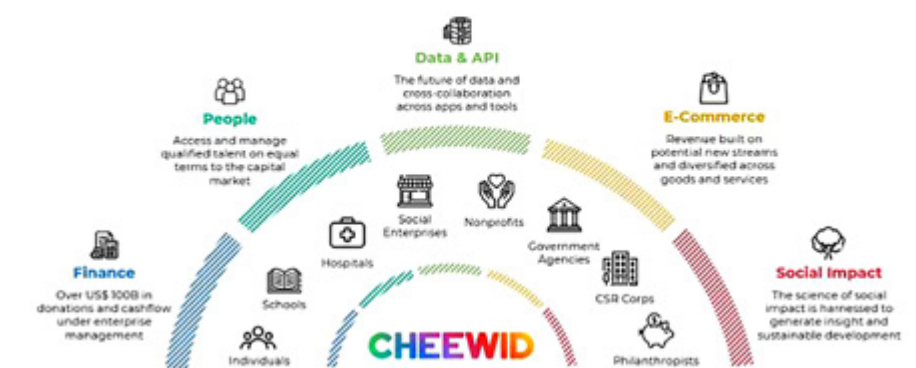
설립자인 Krit Supawatanakul은 미국에서 대학을 졸업한 후 첫 직장인 컨설팅 회사에서 근무하는 동안, 수혜자에게 가장 효과적인 영향을 미칠 수 있는 투명한 자원 배분 시스템에 관심을 갖게 되었다. 임팩트를 만드는 이들에게 적절한 도구를 제공함으로써 더 효과적인 방법으로 사회 문제를 해결할 수 있다는 믿음에서 치위드를 만들게 되었다.

사회적기업, 비영리재단 등의 임팩트 크리에이터들은 치위드 플랫폼을 통해 무료로 크라우드 펀딩, 기부금 모금 등 필요한 자금을 조달할 수 있을 뿐 아니라, 자원봉사자 모집도 할 수 있다. 온라인 플랫폼에 노출되지 않은 사회적기업들의 관계는 비공식 커뮤니티로 제한되는 경우가 많으나, 치위드 플랫폼을 통해 사회적기업들은 더 많은 민간 기업의 파트너, 투자자, 그리고 사회적기업을 지원하고자 하는 사람들과 연결될 수 있다.

기부자들은 플랫폼을 통한 기부금이나 물품 전달, 혹은 자신의 시간과 기술, 에너지를 나누는 자원봉사활동 참여도 가능하다. 현재 치위드의 사용자는 약 50개사이며, 코로나-19로 인해 페이스북, 이메일 등 온라인 매체를 통해 사회적기업가들과 접촉하며 파트너들을 확장하고자 노력 중이다.

치위드는 Sasin Startup Incubator: Impact Ventures, Bridge for Billions와 같은 다양한 인큐베이션 프로그램에 참여하였고, Chivas Venture와 같은 여러 대회에 참여하여 본선에 진출함으로써 태국뿐 아니라 유럽에서도 치위드의 평판과 신뢰도를 높일 수 있었다. 장차 치위드는 태국의 모든 사회적기업들을 위한 기술 제공자(Technology enabler)로서, 사회적기업 부문의 Salesforce나 SAP와 같은 대표적인 ERP(Enterprise Resource Planning) 제공자가 되기를 희망한다.

Our roadmap: Build digital infrastructure for social good, enabling organizations to manage and scale social impact efficiently



출처: www.sethailand.org/resource/se-stories-cheewid | Cheewid 홈페이지(cheewid.com)

+ 모어루프 (Moreloop)



미션

폐원단 업사이클링으로 패션산업의 폐기물 문제를 해결하고 순환경제를 실현



주소

197/59 Ratchadaphisek 25 Alley,
Wat Tha Phra, Bangkok Yai,
Bangkok 10600 Thailand



홈페이지

moreloop.ws



대표자

Thamonwan Virodchaiyan, Amorphol Huvanandana



제품/서비스

고품질의 폐 원단

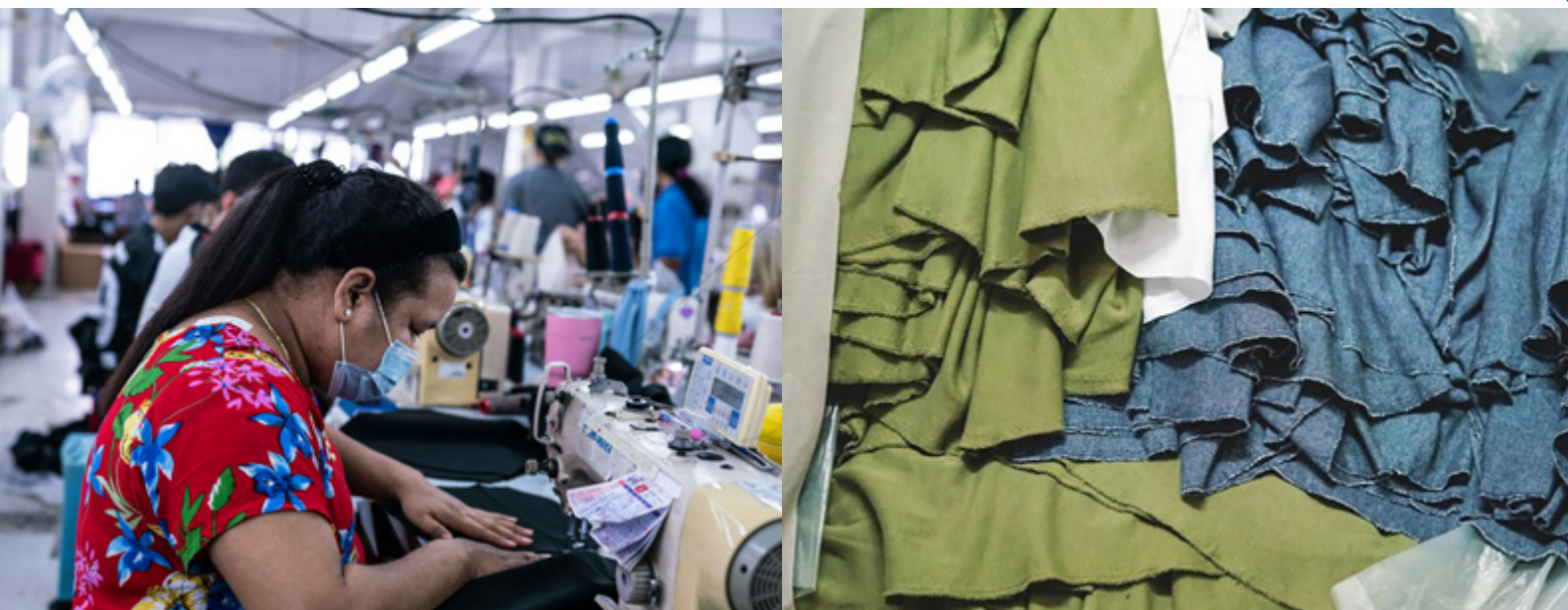


최근 가장 심각한 환경 문제 중 하나는 폐기물이다. 폐기물 배출을 줄이는 가장 좋은 방법 중 하나는 남은 자원을 최대한 활용하거나, 순환경제를 만드는 것이다. 현재 경제 시스템은 생산된 91%가 폐기되고 9%만 다시 사용되는 선형 경제(linear economy)이다. 이로 인해 자원이 낭비되고, 점차 고갈되고 있으며, 이산화탄소 배출 증가로 지구온난화를 야기하고 있다. 모어루프는 의류 공장에 남아있는 양질의 폐 원단을 적정가격에 사들이고 새로운 상품을 만드는데 사용할 수 있도록 재판매하는 순환경제 모델을 추구한다. 패션 디자이너나 중소기업에게 잉여 원단을 판매하고, 이 원단을 기업 고객을 위한 제품으로 용도를 변경하며, 소비자를 위한 자체 제품을 만들어 수익을 창출한다.

“순환 경제를 현실로 만들어라”는 슬로건 하에 모어루프는 실제 비즈니스로서 순환경제를 실현하고 있으며 수익을 창출하고 있고, 미래에 더욱 확장될 것이라고 믿는다.

모어루프가 직접 창출한 영향은, 20톤의 원단 재사용으로 인한 이산화탄소 배출량 감축이다. 간접적인 영향은, 사람들의 환경에 대한 관점과 생각을 바꾸어 지속가능한 소비로 이어지게 하고, 순환경제 영역에 더 많은 공급자들이 생겨 사회와 환경에 긍정적인 영향을 미칠 것이라는 점이다.

모어루프는 2024년까지 이산화탄소 배출량을 100만Kg 감축하는 것을 목표로 하고 있다. 현재까지 약 30만 Kg 감축을 달성했다. 향후 직물 뿐 아니라 단추, 지퍼 및 기타 액세서리까지 의류 산업 전반의 폐기물 감축을 목표로 하고 있으며, 가능하다면 제지, 가죽 제품 등 다른 산업으로 순환경제 모델을 확장하고자 한다.





미션

모두의 건강한 삶을 위해
유기농 관행과 혁신을 장려



주소

Phaya Yen, Pak Chong District,
Nakhon Ratchasima 30320 Thailand



홈페이지

www.dairyhome.co.th



대표자

Khun Pruitt Kerdchuchuen



제품/서비스

유기농 유제품



데어리 홈은 고객들에게 가장 지속가능한 방식으로 최고의 유제품을 제공하고자 설립되었다. 유기농 우유 생산을 통해 우유의 안전성, 낙농업의 지속가능성 문제를 해결하고, 소비자에게 건강하고 좋은 단백질을 공급하며, 환경오염 물질을 대폭 감소시킬 수 있다.

데어리 홈의 생산 공장은 에코 팩토리(Eco Factory)와 그린 팩토리(Green Factory) 인증을 모두 받은 몇 안 되는 중소기업 공장 중 하나이다. 태양열과 풍력을 활용하며 남은 열 에너지를 모아 재사용하여 일반 공장 대비 30% 정도 전기 요금을 절약할 수 있다. 또한 폐수관리 프로세스를 통해 폐수를 전혀 발생시키지 않으며, 유리 용기를 사용하여 고객에게서 용기를 다시 회수하여 최대 20회까지 재사용한다.

데어리 홈에서 보는 유기농업이란 농업 식품 생산 시스템을 포함하여 흙, 물, 식물과 동물 등 전체 생태계의 균형을 고려하는 것이다. 공간에 비해 너무 많은 소를 키우면 소의 배설물로 물이 오염되고, 소에게 먹일 사료를 농장 밖에서 사와야 하므로 시스템의 불균형이 발생하게 된다. 설립자인 Khun Pruitt은 유기농업은 대체 농업이 아니며, 살아남기 위해 해야만 하는 선택이라고 말한다.

데어리 홈이 유기농업을 시작했을 때, 태국에서는 유기농업에 대한 인증 기관도 없었고, 소비자들도 유기농에 대해 이해하지 못했다. 주변의 농민들도 유기농으로 전환해야 할 필요성에 대해 동의하지 않아 오랜 시간 동안 설득해야 했다. 결과적으로 유기농업으로 전환한 농가들은 수입이 줄었지만 비용 절감분이 더욱 크기 때문에 이전보다 수익성이 높아졌다.

데어리 홈은 유기농업을 통해 낙농업에 종사하는 농민들의 소득 수준이 높아졌고, 인근 국가들에 비해 농경지가 적은 태국에서 높은 부가 가치를 창출할 수 있다고 믿는다. 또한 매일 데어리 홈의 유제품을 섭취하는 최소 20,000명의 소비자들의 건강에 즉각적인 좋은 영향을 미치고 있다. Khun Pruitt은 향후 태국 농민의 절반 이상이 유기농업으로 전환하기를 희망하며, 모든 기업들이 스스로 탄소중립을 실천하며 생태계를 유지시킬 수 있기를 바란다고 말했다.



× 말레이시아

말레이시아의 코로나-19 팬데믹 단기 경제 회복 계획(PENJANA)의 일환으로, 기부금 매칭을 통해 사회적기업의 활동을 장려하기 위해 총리가 2020년 6월에 사회적기업 고도화 이니셔티브를 발표했다. 이러한 이니셔티브는 소셜 임팩트 매칭(SIM) 보조금이라 불리며, 다음과 같은 목적을 위해 운영된다:

- 사회에 긍정적인 영향을 미치는 포괄적이고 책임 있는 사업을 촉진
- 사회에 영향을 미치기 위한 사회 혁신의 씨를 뿌리고 확장하는 데 민간 부문과 일반 대중의 참여를 장려하고, 이를 통해 '선한 일'을 새로운 규범으로 육성
- 사회적 이익을 위한 새로운 혁신적인 솔루션을 개발하고 확장하면서 지역 사회의 생계를 재건

총 1,000만 링깃의 SIM 보조금은 63개의 승인된 사회적기업들이 지역사회 생활, 환경 보호, 건강 및 사회 복지, 식량 안보 및 유산 보존의 5개 영향 영역에서 사회적 개입 프로젝트를 수행할 수 있도록 지원했다.

말레이시아의 다양한 부문과 산업, 지역 및 임팩트 영역에서 활동하는 6개의 사회적기업 사례들을 다음과 같이 소개한다.



아테나는 특히 외딴 지역이나 교외 지역에 거주하는 대다수의 원주민이 생리대를 구입하기 어려운 문제를 해결하는 것과 더불어, 학교에 다니는 원주민 여자아이들의 수를 높이는 것을 목표로 하는 'Athena Empowers'라는 프로그램을 실시하고 있다.

아테나는 생리 위생 인식 및 관리 프로그램과 함께 사바와 사라왁의 원주민 소녀들에게 팔 수 있는 생리대를 배포한다. 수혜자들에게는 생리 기간 동안 편안하게 학교에 다닐 수 있도록 최대 5년 동안 사용할 수 있는 세척 가능한 생리대 세트가 제공되었다.

또한 'Athena Reach' 프로그램을 통해 지역 사회의 18-40세 사이의 젊은 여성과 청소년에게 디지털 기술 및 금융에 대한 이해와 활용, 공급망 및 사업관리 교육을 제공하여 기업이 정신을 고취시키고, 특히 소득보장을 통해 삶을 개선시키고자 한다.



미션

소외된 커뮤니티에 교육, 관리 및 비즈니스 기술을 제공하여 구조적이고 지속 가능한 방식으로 커뮤니티 비즈니스를 만들고 확장



홈페이지

athenaempowers.com



대표자

Hasnur Hanafiah



활동지역

말레이시아 셀랑고르 주



제품/서비스

친환경 여성 위생용품과 어린이와 성인을 위한 팔 수 있는 기저귀 및 지역사회 개발 프로그램



+ 퓨즈 에코티어 (Fuze Ecoteer Sdn. Bhd.)



미션

자원봉사여행(자원봉사를 겸하는 관광)을 통한 환경 보전과 지역사회의 생계 개선 및 사람과 자연을 연결



활동지역

말레이시아 셀랑고르 주



홈페이지

www.fuze-ecoteer.com



대표자

Daniel Quilter



제품/서비스

학교 교육 프로그램, 기업 자원봉사 프로그램 및 재활용 플라스틱 제품



퓨즈 에코티어는 자사의 플라스틱 회수 프로젝트를 지속 가능한 재활용 프로젝트로 확장하여 말레이시아 수역의 고형 폐기물을 줄이는 동시에 저소득 가정의 소득을 창출한다.

그들의 주요 목표는 셀랑고르 주의 Kayu Ara 프로젝트 부지와 트렝가누 주의 Perhentian 프로젝트 부지와 같이 도시와 가까운 해변과 강뿐만 아니라 국제자연보전연맹(IUCN)의 적색목록(Red list)에 “취약”으로 등재된 비단수달을 보호하는 것이다. 그 외에도 퓨즈 에코티어는 초등학교 학생들의 비판적 사고와 창의성을 증진하는 환경 교육 프로그램도 조직한다. 그들의 프로그램은 아이들이 환경 지속 가능성의 중요성을 이해하도록 돕는다.



+ 어번던트 벤처스 (Abundant Ventures Sdn. Bhd.)



미션

저소득층 가정 인근에 위치한 커뮤니티 가든에 묘목을 기부 및 재배하여 저렴하고 영양가 있는 식품을 공급



활동지역

말레이시아 셀랑고르 주



홈페이지

www.abundantventures.org



대표자

Kee Shih Lene, Kee Elene



제품/서비스

농산물 자문 및 판매



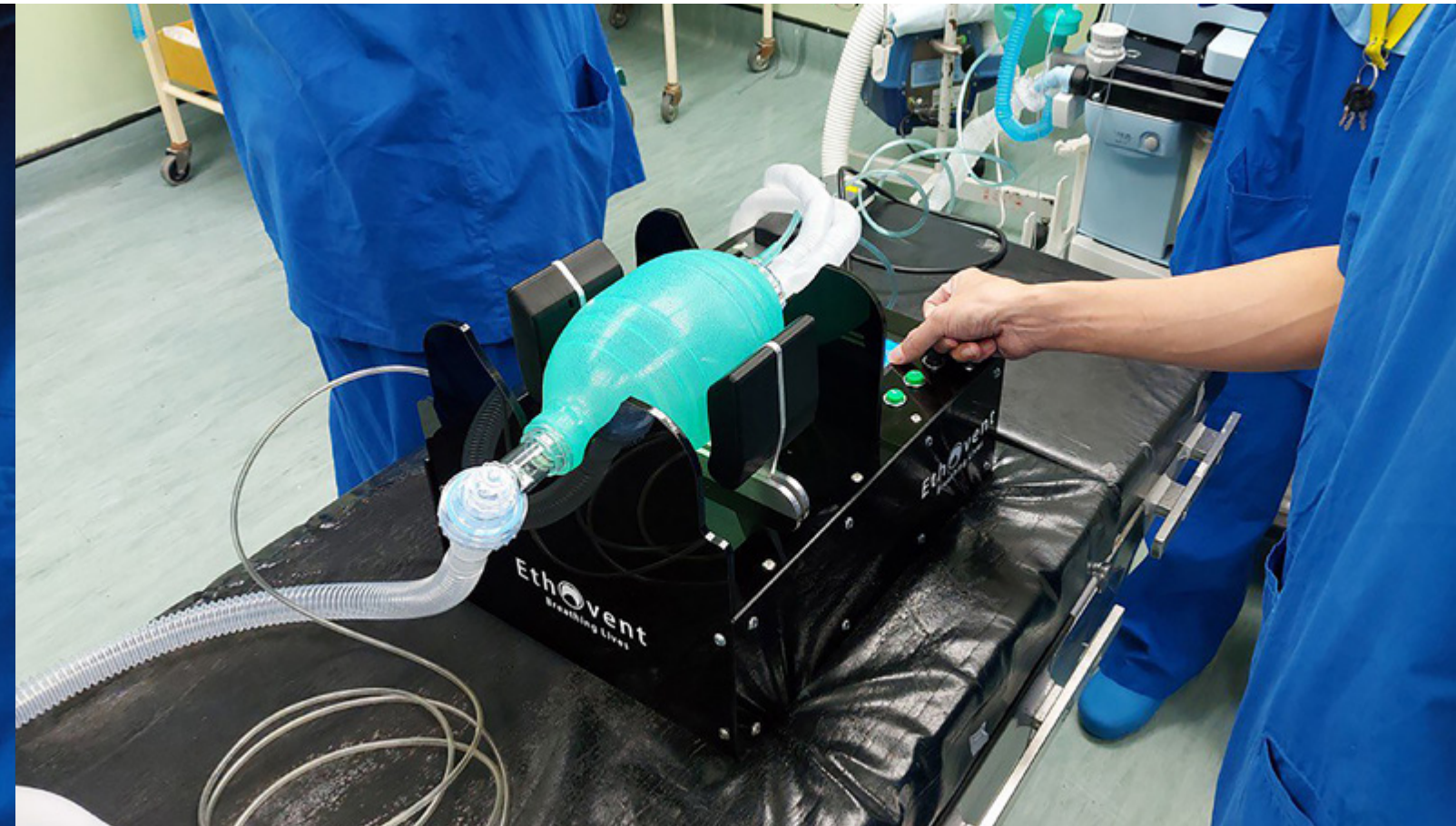
어번던트 벤처스는 '희망의 묘목(Seedlings of Hope)'이라는 이니셔티브를 통해 잎채소, 고추와 같이 빨리 성장하는 고부가가치 채소의 묘목(수확하는 데 최대 3개월 반 소요)을 도시 빈곤층에 위치한 커뮤니티 정원에 제공한다.

그들의 수혜 대상 그룹은 저렴한 공공 주택 지역에서 주민들을 대상으로 서비스를 제공하는 Kelab Kebun Kerinchi 및 Kelab Kebun Rumah Pangsa AU2라는 커뮤니티 농장 및 도심 주변에 위치한 도시 빈곤층이다.

어번던트 벤처스는 바이백(buy-back) 방식으로 커뮤니티 정원에 2,000그루 이상의 묘목을 기부했으며, 저소득층의 지역 주민들이 농업을 통해 스스로 생계를 유지할 수 있도록 훈련을 제공한다.

출처: MaGIC 홈페이지(www.mymagic.my) | Abundant Ventures 홈페이지(www.abundantventures.org)





미션

저렴한 반자동 인공 호흡기를 공급하고
저소득층 지역의 졸업생에게 교육 및 멘토링을
제공하여 의료 산업에서의 고용 가능성 제고



활동지역

말레이시아 셀랑고르 주



홈페이지

ethovent.com



대표자

Farzena Balan A/P Dhanabalan



제품/서비스

저렴한 반자동 인공 호흡기

에토벤트는 2020년 코로나-19 팬데믹 기간 동안 반자동 인공호흡기 개발을 목적으로 지역 사회적기업 내의 엔지니어링 팀이 설립한 사회적기업이다. 이 혁신을 통해 응급 및 반자동 인공호흡기를 보다 저렴한 가격에 공급할 수 있게 되었으며, 수입 자동 인공호흡기보다 50% 저렴한 금액으로 저소득층을 포함하여 대중에게 제공할 수 있게 되었다. 에토벤트의 인공호흡기 및 CPAP 장치는 일반 수술실 및 중환자실의 환자를 대상으로 테스트를 완료하였다. 또한 선별된 저소득층 대학원생에게 추가로 전문화된 반자동 인공호흡기 장치 교육, 소프트 기술 및 고용을 제공한다.





랑잇은 도시와 농촌 경제의 가교 역할을 하고 있다. 랑잇은 동말레이시아 지역의 소규모 자작농들이 생산한 독특한 가보 농산물을 더 큰 시장으로 홍보한다.

2015년 설립 이후 랑잇은 사라왁 주의 고지대에 있는 3개 이상의 농촌 지역 사회, 9개 마을, 69명의 농부에게 영향을 미쳤다. 랑잇은 사바와 사라왁 지역의 소규모 자작농들로부터 농산물을 직접 구매하여 시장으로 판매하여, 농민들이 적절한 수익을 얻을 수 있도록 한다.

랑잇은 또한 지식 이전 워크숍의 일환으로 대상 수혜자들에게 역량 강화 교육 및 토양 재생 관련 훈련을 실시했다.



미션

농촌 지역의 소규모 자작농의 기술을 향상시키고 시장 접근성과 경제적 기회를 증가시켜 생계 개선



활동지역

말레이시아 셀랑고르 주



홈페이지

www.langit.com.my



대표자

Chan Zi Xiang, Melisa Lim Siew Ming



제품/서비스

사라왁 농촌 지역의 농민들이 직접 생산한 '가보쌀' (Heirloom rice*) 및 기타 농산물

LANGIT®	Beras Adan	Beras Keladi	Beras Sia	Beras Salleh	Beras Rumie
Heirloom Rice Varieties					
Grain Size	Short (5.2mm)	Medium (6mm)	Medium (6mm)	Medium (6mm)	Medium (6mm)
Taste / Fragrance	Delicate & wholesome	Light pandanus	Nutty & fluffy	Delicate & chewy	Black glutinous-like
Cooked Rice Color	White	Light Purple	Red	White	Dark Purple
Dietary Fibre	-	✓	✓	✓✓✓	✓✓✓
Protein	✓	✓	✓	✓	✓
Vitamin D	✓	✓	✓	✓	✓
Antioxidant	-	✓	✓	-	✓

+ 참고

- 가보 쌀(Heirloom rice): 고지대에서 오랜 세대 동안 생산해온 독특한 품종의 쌀

+ 아슬리 콜라보레이션 (Asli Collaborations Sdn. Bhd.) THE ASLI co.



Photography by Billy Simon



미션

말레이시아에서
오랑 아슬리(말레이반도의 원주민) 여성들과
가족의 생계 개선



활동지역

말레이시아 셀랑고르 주



홈페이지

www.theasli.co



대표자

Jason Wee



제품/서비스

토틸백, 천마스크, 살균소독제,
수제쿠이비누, 수제다육냄비, 크래커

아슬리 콜라보레이션은 오랑 아슬리(말레이반도의 원주민) 여성들이 집에서 현대 수공예품과 제품을 만들어 지속 가능한 생계를 유지할 수 있도록 함으로써 말레이시아에서 오랑 아슬리의 삶을 개선하는 것을 목표로 한다.

그들의 장기적인 목표는 도시 공동체가 오랑 아슬리 공동체와 협력하여 빈곤의 악순환을 끊고 그들과 아이들을 위한 더 나은 삶을 만드는 플랫폼이 되는 것이다.

아슬리 콜라보레이션은 42명이 넘는 오랑 아슬리 여성들에게 권한을 부여하고 기술을 향상시켰다. 또한 말레이시아의 셀랑고르 및 페락 주에 있는 6개의 오랑 아슬리 마을에 걸쳐 있는 오랑 아슬리 지역사회에 재료, 장비 및 교육을 제공하여 수입을 얻을 수 있게 한다.

출처: MaGIC 홈페이지(www.mymagic.my) | Asli Collaborations 홈페이지(www.theasli.co)



× 베트남

+ 하수 개발 및 통합 주식 회사 (Hasu Development and Integration Joint Stock Company)



미션
노인의 생활수준 향상



홈페이지
hasuapp.vn



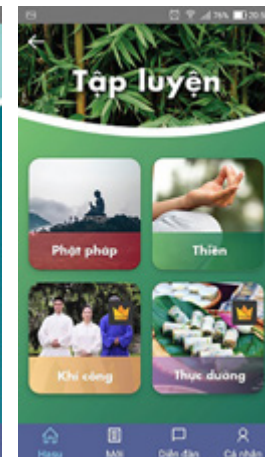
대표자
Ngo Thuy Anh



주소
No. 38, Lane 100 Dich Vong Hau,
Cau Giay District, Hanoi, Vietnam



제품/서비스
50세 이상의 사람들을 위한
포괄적인 의료 애플리케이션



기업 소개

2020년 3월, 전례 없이 발생한 전 세계적인 코로나-19 대유행은 베트남 전국을 대규모 사회적 거리두기와 일상의 취소로 몰아넣었다. 그 이후 모든 사람, 특히 노인들 사이에서 신체적, 정신적 건강에 대한 관심이 크게 높아졌으며, 그 미묘한 시기(2020년 12월 3일)에 Hasu 애플리케이션이 출시되었다.

하수는 다음의 세 가지 방법으로 50세 이상의 사람들의 건강을 관리하는 종합 건강 관리 애플리케이션이다.

1. 신체 건강 증진	2. 정신 건강 증진	3. 연대
믿을 수 있는 의사가 50세 이상 연령층만을 대상으로 노인 질병, 영양, 신체 운동에 대한 의료 지식을 제공	(UN의 지속 가능한 개발 목표에 따라) 이 연령대의 평생 학습 요구를 충족시키기 위해 명상, 오락, 어학 코스, 음악 등과 같은 옵션을 제공	노인들이 같은 연령대의 사람들과 취미 생활을 할 수 있는 적절한 환경을 조성하여 지속적인 스트레스와 외로움을 감소

베트남에는 현재 1,200만 명이 넘는 노인이 있고 1,800만 명이 50세 이상이다. 베트남 국가 인구 조사국에 의하면 이 숫자는 크게 증가할 것으로 예상된다. 이것은 곧 인구 고령화 국가에서 국제 버전으로 발전할 하수의 거대한 시장이다.

코로나-19로 인한 영향 및 대응

모든 계획, 소개, 교육, 과외 행사, 특히 오프라인 판매 활동을 연기해야 했다. 따라서 하수는 다른 조직 및 노인 클럽과 협력하여 판매를 오프라인에서 온라인으로 전환하고 있다. 더 구체적으로는 다음과 같다.

- 베트남 여성 연합 회원 계당당 999,000 VND 상당의 VIP 선물 5,000개 증정
 - 지역 노인들을 위한 수천 개의 새로운 계정 생성
 - '지역사회 건강의 빛 연구소'와 함께 하노이에서 어려움을 겪고 있는 가족들에게 선물을 주기 위해 참여
- 팬데믹으로 인해 하수는 오프라인에서 노인들에게 다가가는 것이 어려워졌다. 하수는 노인들이 앱을 사용하고 연습할 수 있도록 돕기 위해 자녀/손자와의 온라인 회의 방식으로 변경했다.

현재 사업 상황 및 전망

하수는 보다 사용자 친화적이고, 설치하기 쉽고, 가족 구성원을 유연하게 연결할 수 있도록 앱을 업그레이드하기 위해 최선을 다하고 있다. 팬데믹 기간 외에도 하수가 더 많은 사람들에게 다가가고 사용자들로부터 높은 인정을 받았기 때문에 하수에 상당한 기회가 있을 것으로 전망한다.

+ 베트남 청각 장애인 사회 배상책임 유한회사 (HLCS Vietnam Co., Ltd)



미션

청각 장애인(어린이 포함)에게 교육, 지역 사회 통합, 평등 및 성인이 될 때까지 독립적으로 살 수 있는 기회를 제공



홈페이지

hlcsvietnam.com



대표자

Chu Thi Thanh Huong



주소

N0.27, group 21, Thanh Am Lane,
Thuong Thanh Ward, Long Bien District,
Hanoi, Vietnam



제품/서비스

청각장애인 지원 및 교육

기업 소개

이 이야기는 청각 장애 아동을 둔 어머니이자 베트남 청각 장애 아동 부모 협회(VNAP HLC)의 설립자인 Thanh Huong의 사례에서 시작되었다. 베트남 청각 장애 아동 부모 협회를 6년 동안 운영한 후 Huong은 베트남 전역의 청각 장애 아동을 둔 부모 네트워크를 만들 수 있었다. 청각 장애인 커뮤니티를 위해 보다 장기적이고 지속 가능한 목표를 달성하기 위해 Huong은 2018년 3월에 HLCS Vietnam(이하 HLCS)을 설립했다. HLCS는 베트남 농아인 공동체(농아인 및 농아 자녀의 부모 포함)의 문제를 해결하는 사회 활동을 위해 총 사업 소득의 51%를 기부할 것을 보장한다. HLCS의 목표는 청각 장애 아동, 청각 장애 성인 및 청각 장애 아동의 부모에게 직접적인 영향을 미치는 것이다. 청각 장애인과 비장애인의 차이를 최소화하고 지식을 늘리며 기술을 개선하여 더 독립적이 될 수 있는 기회를 만든다. 더 나은 지역 사회 통합을 위한 이벤트를 조직하고 자신과 사회에 혜택을 줄 수 있는 진로 지도 솔루션을 제공한다.

코로나-19로 인한 영향 및 대응

코로나-19는 모든 활동에 영향을 미쳤다. 수업, 행사는 일시적으로 중단되거나 닫혀야 했다. 청력 측정 및 청력 상담의 커뮤니티 프로젝트가 취소되었다. 따라서 수입은 사무실 청구서와 직원 급여를 충당하기에 충분하지 않았고, 대부분의 직원들은 급여를 받지 못했다.

현재 사업 상황 및 전망

코로나-19는 HLCS에 많은 도전을 가져왔다. 회사는 다른 조직과의 더 나은 협업을 위한 솔루션을 찾기 위해 사업 계획을 연구하고 재평가했다. 한편 HLCS는 지역사회 통합 상담 및 언어 재활 섹션을 포함하여 더 많은 이벤트를 온라인으로 전환하고 있다. 이들은 베트남에서 사회적 거리두기 기간 동안 수익을 개선하는 데 도움이 된 전형적인 활동이다.

팬데믹 시대로부터 얻은 3가지 가장 큰 교훈은 아래와 같다:

- 항상 적극적이고 긍정적으로 도전에 대한 해결책을 찾기: 온보드 교육 및 훈련을 통해 내부 인적 자원을 개선한다.
- 위험 속에서 기회 찾기: 창의성은 서비스와 제품을 업그레이드하는 데 중요하다.
- 융통성 있게 적응: 회사 목표와 일치하면서도 항상 적절한 비즈니스 계획을 평가하고 조정한다.

출처: VID 홈페이지(vidinstitute.org) | 베트남 청각 장애인 사회 배상책임 유한회사 홈페이지(hlcsvietnam.com)



+ QV 씨푸드 (QV Seafood)



미션

환경 보호에 대한 사회적 책임을 다하면서
고품질의 안전한 식품을 소비자에게 제공



홈페이지

www.qvseafood.com



대표자

Ngo Quoc Tuan



주소

444 Ly Thuong Kiet St., Ward 6,
City. Ca Mau, Ca Mau Province, Vietnam



제품/서비스

냉동 해산물

기업 소개

QV 씨푸드(이하 QV)는 2세대에 걸쳐 세계 시장에 최고 품질의 제품을 제공하는 베트남 최고의 새우 가공업체이자 수출업체 중 하나이다. 이 회사는 베트남에서 20년 동안 새우 양식, 가공 및 거래를 해온 Ngo Van Nga에 의해 1996년에 설립되었다. 새우 양식에 대한 광범위한 지식과 새우 양식인과의 긴밀한 관계를 통해 일본, 유럽, 미국, 캐나다, 호주, 한국 및 기타 해외 시장에 일류 새우 제품을 지속적으로 공급할 수 있었다.

QV 새우 가공 공장과 통합 시스템에서 최고의 품질 관리 표준을 유지하기 위해 노력한 덕에 도매업체, 식품 서비스 유통업체 및 소매업체가 윤리적으로 안전한 최상의 새우를 공급하여 고객의 요구에 신속하게 대응할 수 있었다.

+ 참고

- 3-on-site: 생산 활동을 유지하면서 지역사회 감염을 예방하기 위해 공장에서 노동, 식사, 휴식을 하는 것

코로나-19로 인한 영향 및 대응

코로나-19 전염병 동안 새우 산업이 직면한 주요 과제:

- 원료부족
- 노동력 부족
- 투입 비용의 증가
- 전염병 통제의 어려움
- 구매자의 계획 변경

2021년 7월 7일부터 QV는 "3-on-site" 모델을 적용하여 사무실, 홀을 포함한 회사 부지의 20%를 창고, 차고로 전환하고 호텔을 근로자 거주지로 임대했다. 2021년 10월까지 수천 명의 근로자가 공장에서 "3-on-site*"로 일했다.

QV는 교차 감염 위험에 대한 계획을 준비하면서 신체적, 정신적 필요를 완전히 충족함으로써 근로자가 집과 같은 편안함을 느낄 수 있도록 노력했다.

- 가동률은 80%로 회복, 7월 초 "3-on-site" 생산 모델 도입 시 40%로 두 배 증가
- 처음부터 제대로 전염병을 통제하면서 지속적이고 단계적으로 확장

전염병이 발생했을 때 지역 간 교통에 어려움이 있었다. 제품을 수확하고 운송하는 것이 병목 현상이 되었지만 생산을 지속했다. 지방 농림부와 온라인 간담회를 열어 지역 간 그린카드 인정, 시험 결과를 계승하여 지역 간 이동 가능성을 인식하고 녹색 지역의 원료를 수확하고 공장으로 운송하는 것을 논의했다. 공장 노동자와 원자재를 운반하고 수확하는 팀은 건강상 안전과 질병 예방 측면에서 최우선 순위를 받는다.

2021년 7월 남부 수출 센터의 중심지인 갯라이 항구는 수용능력 100%에 도달하여 도움을 요청했고 지역 간 이동 통제로 인해 컨테이너들이 천천히 방출되어 수입 및 수출 방향 모두에서 혼잡을 초래했다. 상품 배송을 원활하게 하기 위해 QV에 운송 서비스를 제공하는 업체들은 우선 예방 접종을 위해 협회에 연락하도록 하고, 화물 기사가 화물 운송 자격을 갖추기 위해 정기적으로 코로나 검사를 받을 것을 권장했다. 2020년 10월부터 국제 배송료가 급격히 오르기 시작했고, 해외 바이어들은 CIF 주문(수출자가 운임, 보험료를 부담)을 선호했다.

수입업체와는 오랜 관계를 유지하고 있어 운임이 너무 높을 때 파트너와 다시 이야기하여 양측 간의 협력을 극대화했다. 수출업체는 선물 계약을 위해 더 많은 FOB 주문(구매자가 운송 비용을 부담)을 협상하려고 하지만 운임이 여전히 높으면 두 당사자가 운송 비용을 분담한다. 무엇보다 협력업체의 사업 계획을 납품 전에 미리 알려야 한다.

현재 사업 상황 및 전망

QV는 공장에서 전염병을 통제하고 해외 고객을 위해 안정적인 생산 및 수출을 유지했다. 또한 냉동 해산물에 대한 전 세계 수요 증가가 사업에 도움이 되었다. QV는 또한 국제 파트너와 더 잘 협력하기 위해 디지털 혁신을 계획하고 있다. 비즈니스 개발을 위한 인력을 늘려야 하는 상황에서 원격 근무 및 디지털 기반 인적 자원 관리를 지원하는 기술은 오늘날 회사에 필수적인 솔루션이다. QV는 항상 직원들이 모든 상황, 특히 팬데믹 기간 동안 자신을 잘 돌볼 수 있도록 보장하여 직원의 만족도는 물론 직업 안정성과 생산성을 보장하고 있다.

출처: VID 홈페이지(vidinstitute.org) | Qv Seafood 홈페이지(www.qvseafood.com)



+ 리스펙트 베트남 (Respect Vietnam)



미션

SGD 8 - 양질의 일자리 + 경제 성장



홈페이지

www.respectvn.com



대표자

Dang Thi Hai Ha



주소

66/102 Truong Chinh Street,
Dong Da District, Hanoi, Vietnam



제품/서비스

WEATWORK.CO -
목표 조정 및 조직 학습 플랫폼(기업용)
Made in Vietnam with Respect(정책 입안자용)



기업 소개

2013년부터 리스펙트 베트남은 비영리 기술 조직에서 사람 중심의 사고 방식과 세계적으로 입증된 지식 프레임워크를 베트남에서 빠르게 성장하고 영향력 있는 사업체들에게 소개하는 특별한 사명을 가진 하이브리드 조직으로 전환하고 있다. 2.0에서 4.0으로 전환하는 당사의 WEATWORK 플랫폼은 특히 베트남이 ESG 주도의 자유 무역 협정에 가입하는 동안 국제 사회가 요구하는 디지털 혁신 트렌드 및 책임 있는 비즈니스 행동의 여명기에, 직원 참여 데이터를 중앙 집중화하여 비용 효율적이고 사회적 위험을 최소화하는 비즈니스 성과를 추진할 수 있는 가장 간단한 방법으로 150명의 업계 리더 및 의사 결정자를 성공적으로 도입했다. 지난 년 동안 리스펙트 베트남은 영향력이 큰 부동산,接客업, 기술 및 교육 사업을 포함한 비제조업 산업으로 범위를 확장해 왔다.

WEATWORK.CO(초기 WE@WORK) 플랫폼은 30%에서 80%로 디지털화되어 목표 조정 및 팀 조정 개념과 공식을 도입하여 약 50개 비즈니스 및 사회적 영향을 미치는 조직의 비즈니스 모델 전반에 걸쳐 사람 중심의 가치를 추진한다. 이 개념은 균형 성과 기록표 및 비즈니스 모델 캔버스에 포함되어 있으며, 이는 재무적·비재무적 성과를 결정하는 고객 중심 및 직원 중심 참여를 포함하여 모든 팀이 공유하는 궁극적인 목표를 위해 최선을 다해 협력할 수 있도록 하는 생각의 틀 역할을 한다.

리스펙트 베트남은 지난 8년 동안 비즈니스 개입과 함께 산업적 통찰력을 활용하여 지역 및 국가 정책 옹호에 영향력을 행사해 왔다. 우리의 통찰력은 의사 결정자가 노동 정치의 빙산 아래, 특히 최소 생활 방식, 근무 시간, 갈등 관리, 노동 생산성, 인력의 질, 고용주와 같은 의견 차이를 자주 불러일으키는 어려운 문제에 대해 근로자 관계 등 노동법, 상법, 노동조합법 및 관련 ESG 기반 자유 무역 협정의 많은 세션에서 더 깊이 들여다볼 수 있도록 돕는다.

우리의 고객군은 크게 다음과 같이 두 부류로 나뉜다:

- | | |
|--|---|
| 1. 사람 중심 접근 방식으로 비즈니스 모델을
검증하는 데 특별한 기술 지원이 필요한 비즈니스 조직 | 2. 다양한 정부, INGO 및 사회적 영향 기금에서
자금을 지원하는 프로젝트/프로그램 |
|--|---|

코로나-19 이전에는 사람을 발전시키는 것이 사업의 성장과 및 지속 가능한 개발의 중심이 되어야 한다는 것을 믿지 않는 리더들에게, 사람 중심의 접근 방식을 도입하고자 노력하는 생각의 전환이 필요했다. 리스펙트 베트남의 마진은 대부분 사회적 보조금 또는 비즈니스에 더 나은 영향을 미치고자 하는 기금에서 나온다.

코로나-19로 인한 영향 및 대응

코로나-19 이전에 영리기업들은 WEATWORK 플랫폼과 서비스를 사용하여 리더의 사고 방식, 팀워크 노력 및 전체 조직의 특정 임무를 변환하는 데 필요한 변경 사항을 식별하고 검증했다. 그들은 이 혁신적인 솔루션을 사용하여 크고 장황한 노동 규정, 운영 표준, 역량 라이브러리, 행동 강령을 단순하고 시각적이며 액션을 고무시키는 만화, 인포그래픽 및 그래픽으로 번역한다. 더 중요한 것은 그들이 리스펙트 베트남의 조언을 적용하여 정책의 일관성과 구성원들의 참여를 이끌 수 있었고, 가장 적은 갈등 비용으로 리더, 인재 및 인력을 개발할 수 있었다고 믿는다는 점이다.

코로나-19 발생 시, 기업들의 비용 절감 노력으로 인해 리스펙트 베트남의 서비스에 관심을 갖지 않을 것이라 생각했다. 그러나 많은 리더들은 코로나-19에 민첩하고 탄력있게 대응하기 위해서는 목표 조정이 가장 필요한 변화라는 것을 깨달았다. 비즈니스 모델 캔버스는 특히 베트남식 일 문화에서 합의된 목표를 달성하기 위해 모든 팀이 보다 민첩하게 움직일 수 있는 최고의 사고 방식임을 검증한다.

첫 번째 코로나-19의 물결 속 베트남의 현대산업 시장에서 베트남인 및 비베트남 투자자가 소유한 3개의 호텔 및 리조트 관리 회사를 변화시키는 데 도움을 제공했다. WEATWORK 플랫폼을 사용하여 그들은 최고의 리더들 사이에서 궁극적인 목표를 성공적으로 조정한 다음 "변화를 위한 한 페이지"에 12-15개의 다양한 팀/부서를 정렬했다. 한 페이지 안에서 그들은 비즈니스 모델 캔버스에 대한 OKR(목표 및 핵심 결과) 합의에 도달할 수 있다. 몇 주 만에 그들은 국내 및 해외 여행의 끊임없는 변화와 갑작스러운 중단 속에서 영업을 유지하기 위해 빠르고 유효한 결정을 내렸다. 이에 따라 현재까지 코로나-19가 완전히 휩쓸고 있는 섬에서 약 500명의 일자리가 확보되었다.

최근에 리스펙트 베트남은 생존하기 위해 고군분투하는 현대사업 운영 회사와 직원을 무료로 계속 지원한다. 또한 조직 구조 조정, 디지털 혁신 및 직원 정리 중에 도움이 필요한 학교, 병원 및 제조업체를 위해 서비스 비용의 50%-80%를 후원했다. 우리가 코로나-19 덕분에 얻은 가장 고무적인 관측은, 단순성과 조정과 같이 기본으로 돌아가게 하는 도구와 플랫폼을 사용해 기업들이 탄력적이며 디지털 혁신을 할 필요성이 이전보다 훨씬 높아졌다는 것이다.

코로나-19와의 싸움에 대한 또 다른 기여는 사업 운영과 성과를 잘 이해하지 못하여 그들의 결정이 지역 경제를 개방하거나 안전하게 유지한다는 목표를 달성할 수 없는 지방 지도자들을 포함하여 정부의 영향력있는 사람들과 함께 재생산을 위해 개방적이고 안전하게 유지하기 위한 특정 자격 기준을 권장하는 연구 및 기술 작업이다. 코로나-19 동안 리스펙트 베트남은 WEATWORK 디지털 혁신의 80%를 계속 목표로 삼고 있으며, 비즈니스 모델 캔버스의 목표 조정이 모든 팬데믹에 대응하기 위한 민첩성과 탄력성을 위해 조직이 착수해야 하는 최고의 변화임을 강력하게 확인한다.



- 첫째, 교육 콘텐츠의 80%를 하이브리드(온/오프라인)에서 온라인으로 이전했다. 당사 플랫폼에 참여하는 각 조직 파트너 및 10-15개 팀은 내부 및 코치/트레이너와의 100% 온라인 교육 및 커뮤니케이션을 통해 맞춤형 웹페이지에 연중무휴 24시간 액세스할 수 있다.
- 둘째, 1:1 컨설팅 및 코칭 세션은 도움이 필요한 개인과의 실제 참여를 기반으로 시각화 된 비디오 클립으로 녹화되었다. 이러한 방식으로 자사와 고객을 위해 많은 시간을 절약하고 완전한 투명성을 제공하고 고객이 서비스를 정확하게 평가할 수 있도록 결과 기반 성과를 촉진한다.
- 셋째, 시그니처 만화와 인포그래픽으로 고객들의 많은 관심과 사랑을 받고 있다. 그들은 또한 몇 주간의 업무 기간 동안 자신의 관심사와 우려에 따라 "개인 맞춤형" 만화를 받아 매우 사려깊지만 창의적이고 유머 감각이 넘치는 자신을 표현한다. 코로나-19 동안 이러한 세 가지 조정 및 개선은 베트남 및 기타 국가에서 전염병의 영향을 받는 이들에게 더 많은 임시 일자리와 수입을 창출한다.

현재 사업 상황 및 전망

현재 리스펙트 베트남은 플랫폼을 완전히 디지털화하고 시장에 자사 고유의 제품과 서비스를 알리는 데 집중하고 있다. 고객을 세분화하고 연구하고 타겟팅하며, 그 고객들로부터 출발하는 것이 그동안 얻은 가장 큰 교훈이다. 더불어, 장차 비즈니스 모델 캔버스에 참여하고 신뢰하는 베트남 밖의 시장에 진출하고자 한다.



+ 비엔민 프로덕션 & 트레이딩서비스 (Vien Minh Production & Trading Service Co., Ltd)



미션

멜라레우카 퀴네르비아 허브의 뷰티 및 헬스케어 솔루션 제공



주소

Floor 2, No.17 Alley 107
Nguyen Chi Thanh Street,
Lang Ha, Dong Da, Hanoi, Vietnam



홈페이지

tramvienminh.com



대표자

Ho Thi Phuong Anh



제품/서비스

멜라레우카 퀴네르비아
에센셜 오일 및 제품 생산

기업 소개

고대부터 멜라레우카 퀴네르비아는 겹겹이 얹힌 침식 방지 뿌리를 가진 역동적인 생명력으로 영양이 부족한 곳이나 심지어 침수된 지역에서도 자랄 수 있는 중요한 민간 허브였다. 이 허브는 매우 건조하고 화창하지만 바람이 많이 부는 중부 지역 사람들의 건강 관리에 많이 사용된다. 멜라레우카 퀴네르비아는 멀리 북쪽 지역으로 결혼하여 떠나는 딸에게 보내는 지참금 중 하나이다. 설립자인 Ho Thi Phuong Anh는 페이스북의 어머니들 그룹에서 가족 건강 관리를 위해 멜라레우카 퀴네르비아의 사용을 공유했다. 나눔을 통해 멜라레우카 퀴네르비아 오일을 사용하는 많은 사람들이 기침, 콧물, 코막힘, 모기 물림 방지와 같은 호흡기 질환의 예방 및 치료에 놀라운 효과를 볼 수 있었다. 멜라레우카 퀴네르비아를 사용하여 가족의 건강을 관리하는 것에 대해 공유, 상담, 지원하는 과정에서, 2013년 9월 비엔민이라는 회사를 설립하여 이 허브를 보존하고 개발하게 되었다.



설립 8년 후 비엔민은 멜라레우카 퀴네르비아 허브로 사전 예방적 미용 및 건강 관리 솔루션을 제공한다는 사명을 명확하게 정의했으며 "행복한 삶을 향하여"라는 비전을 가지고 있다. 비엔민의 제품은 호흡기 질환, 뼈, 관절, 피부 관리 및 생활 공간 관리와 같은 건강 관리를 위해 에센셜 오일과 허브로 만든다..

비엔민은 2014년 10헥타르 규모로 시작하여, 2019년에는 총 100헥타르 이상의 재배 면적을 보유하게 되었다. 이를 통해 약 70개의 농가가 멜라레우카 퀴네르비아를 심고 잎을 따서 연간 약 5백만 VND(약 26만 4천원)를 벌도록 돕는다. 특히 Ha Tinh지역의 경우 날씨도 혹독할 뿐 아니라 농가 소득도 매우 낮아, 멜라레우카 퀴네르비아 잎에서 추출한 미생물 퇴비화, 양봉 등 농가의 소득 향상을 위한 다른 프로젝트들을 구현하고자 한다. 현재 코로나로 인해 모든 활동은 준비 단계에 있으며 구현되지는 못했다. 프로젝트 구현을 위한 예산은 BiMela Foundation Vien Minh에서 공제된다. BiMela는 10억(Billion) + 멜라레우카 퀴네르비아(Melaleuca Quinquenervia)의 약자로, 토양을 보호하고 침식, 모래 폭풍을 방지함과 동시에 지역 농부들의 소득 증대 기회를 창출하기 위해 지역에 10억 그루의 멜라레우카 퀴네르비아 나무를 심어야 한다. 기금은 2021년 9월부터 비엔민에서 판매한 각 제품당 1,000VND의 예산과 비엔민에서 달성한 조직, 개인의 후원을 신청하는 등의 활동으로 구성된다.

코로나-19로 인한 영향 및 대응

코로나-19로 비엔민 및 기타 많은 사업들의 운영이 축소되었고, 운송 비용, 원자재, 인력 부족 및 소비자 요구와 같은 많은 공급망의 변화로 인해 매출이 30% 이상 감소했다. 전염병이 장기화되면서 사무실과 공장은 문을 닫고 온라인으로 운영해야 했다. 비엔민은 신속하게 온라인 작업에 소프트웨어를 적용하고 물류 및 물품 조정을 담당할 직원을 임명했으며 인력 및 에이전트 시스템에 대한 전문 기술을 향상시키기 위해 지속적으로 온라인 교육 세션을 진행했다.

비엔민은 호흡기 질환과 관련된 활성 건강 관리를 위해 에센셜 오일 및 에센셜 오일 관련 제품을 생산한다. 비엔민은 보호 장비를 구입하고 의료 종사자의 건강과 안전을 보호하기 위한 지원을 확대하고 전염병 지역에 지원 제품을 보내기 위해 고객, 친구 및 지역 사회의 기부를 요청했다.

현재 사업 상황 및 전망

사업은 이제 점차 다시 시작되어 판매를 시작하고 더 많은 직원을 모집하고 있다. 그동안의 교훈과 전망은 아래와 같다.

- 시장은 변화하는 고객과 함께 끊임없이 변화하므로 기업은 빠르게 적응해야 한다.
- 기업의 가치 사슬은 지속 가능한 가치가 있는 활동을 통해 원활하게 보장되어야 한다.
- 시장 변동 시 사업 및 비용 관리를 위한 비상 계획을 선제적으로 개발할 필요가 있다.
- 어떤 상황에서도 사랑의 에너지는 촉진되고 확산되어야 한다.

이는 회사의 모든 구성원이 함께 어려움을 극복하고 연결하는 데 도움이 되는 요소 중 하나이기도 하다.

× 한국

+ 루트에너지 (Root Energy)

ROOTENERGY



미션

재생에너지 100% 전환을 가속화하여
지속가능한 미래를 만들기



홈페이지

www.rootenergy.co.kr



대표자

윤태환



주소

서울특별시 성동구 독성로1나길 5



제품/서비스

시민참여형 재생에너지 전문 클라우드 펀딩,
발전소 및 커뮤니티 관리운영 서비스 등

루트에너지는 화석연료나 원자력발전과 같이 환경과 안전을 위협하는 에너지를 100% 재생에너지로 바꾸기 위한 솔루션을 개발·운영하는 사회적기업이다.

우리가 사용하는 에너지 중 98%는 화석연료, 원자력 발전과 같이 환경이나 안전을 위협하는 요소가 있는 에너지이다. 이러한 화석 연료와 원자력 기반의 에너지 공급 체계를 햇빛, 바람 등 자연에서 파생되는 재생에너지를 이용하는 지속가능한 방법으로 바꾸는 것을 에너지 전환(Energy Transition)이라고 한다.

루트에너지는 시민들과 함께 재생에너지 발전소를 건설하여, 기후와 환경 피해를 최소화하고자 한다. 지금껏 한국의 재생에너지 사업은 정부 주도의 대자본에 의해서만 개발되어 왔다. 이에, 전문가와 비전문가의 정보 불균형이 심할 뿐 아니라 정보가 부족한 지역 주민들이 부정적인 시각을 갖는 경우가 많았다. 루트에너지는 P2P* 금융을 통해 일반시민들이 누구나 쉽게 재생에너지 사업에 동참할 수 있는 환경을 조성한다. 재생에너지 사업에 대한 정보를 투명하게 공개해서, 누구나 10만원(약 US\$ 84.45)부터 해당 사업에 소액으로도 직접 투자할 수 있는 '커뮤니티 펀딩' 서비스를 제공한다.

발전소를 지을 수 있는 부지를 가진 사람이 루트에너지에 발전소를 건설하겠다는 의견을 전달하면, 루트에너지가 사업 가능 여부를 판단하고, 사업이 가능하다고 판단되면 발전소를 짓기 위해 필요한 자금 투자 프로젝트를 홈페이지를 통해 시민들에게 공개한다. 적게는 10만원부터 많게는 1억원까지 원하는만큼 투자할 수 있으며, 프로젝트에 따라 발전소 인근 지역주민들만 참여할 수 있도록 하거나, 지역주민들에게 우대 금리를 제공한다. 이러한 커뮤니티 펀딩을 통해 발전소를 지역이 함께 소유하는 '지역자산화'를 추구한다.

이러한 P2P 금융방식을 통해 참여자(투자자)들이 환경 문제를 해결하면서 동시에 적절한 수익을 얻을 수 있도록 하며, 무엇보다 발전사업에 대한 지역 주민들의 수용성을 높일 수 있다는 장점이 있다. 또한 투자로 인해 지역 경제가 활성화되며, 깨끗하고 안전한 에너지로 전환하여 환경 피해를 줄이는 큰 이점이 있다.

+ 참고

- P2P : 온라인 플랫폼을 통해 여러 투자자들의 자금을 모아 대출을 원하는 사람에게 해주고 대출로 발생하는 원리금을 투자자들에게 지급하는 금융방식



+ 테스트웍스 (Testworks)



미션
직원, 고객, 사회와 함께 성장하는 회사



홈페이지
www.testworks.co.kr



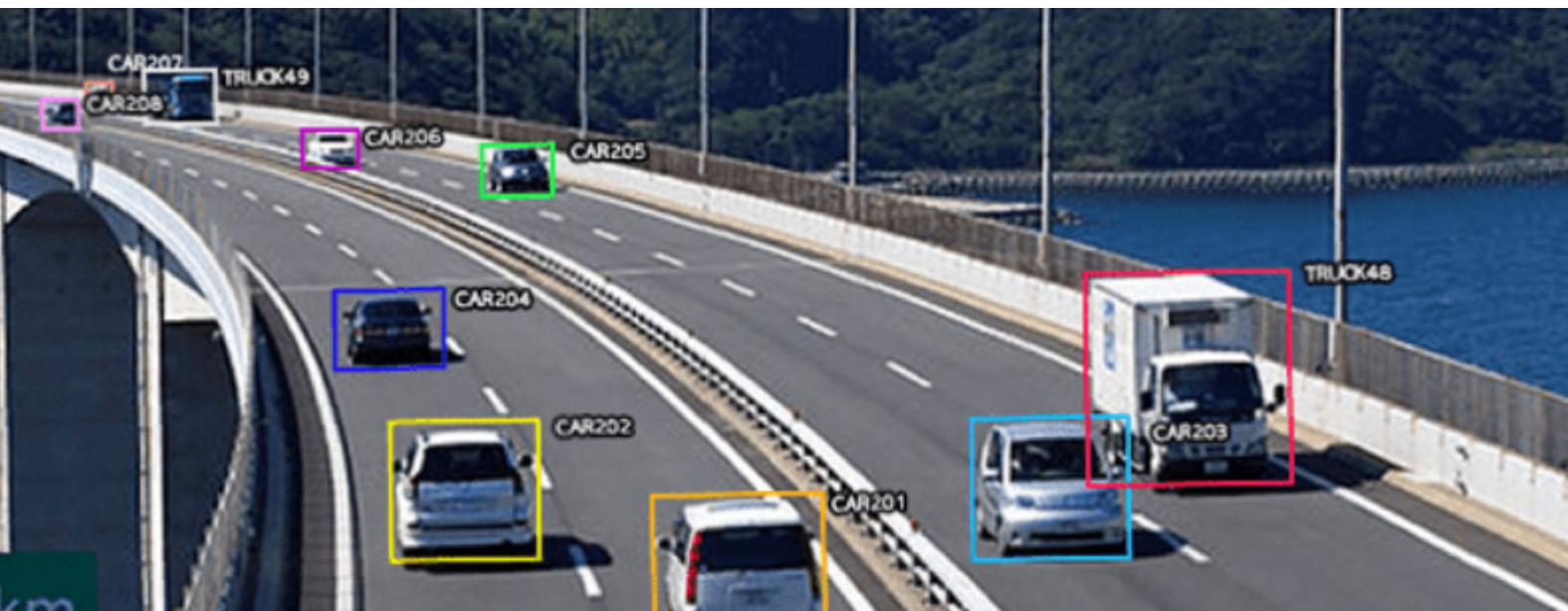
대표자
윤석원



주소
서울시 송파구 백제고분로41길 42-19



제품/서비스
소프트웨어 테스트



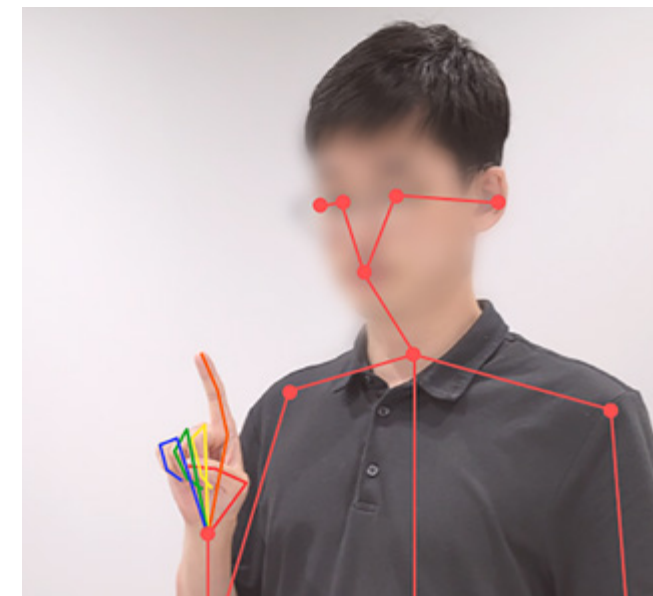
테스트웍스는 기술을 통한 사회혁신을 목표로 2015년 설립된 사회적기업이다. 전 직원의 50% 이상을 발달장애인, 청각장애인, 경력단절여성, 장기실업자 등 취약계층으로 고용하고 있으며, 특히 발달장애인을 적극적으로 고용하며 사회적 가치와 경제적 가치를 창출하는 기업 중 가장 주목할 만한 기업이다.

초기에 테스트웍스는 경력단절 여성들을 대상으로 ICT 분야 전문 직종인 소프트웨어 테스터로 양성하여 일자리를 제공하였다. 이에 그치지 않고 발달장애인만 가진 장점(즉 반복작업을 싫증내지 않고 오히려 비장애인보다 더 잘하는 강점)에 주목하여, 이를 활용한 새로운 IT 직무 모델을 개발하였다.

테스트웍스의 중요한 사업 영역은 인공지능(artificial intelligence) 관련 기계학습 데이터(machine learning data) 수집 및 가공을 통한 데이터셋(dataset) 구축이다. 예를 들어 인공지능에 기반한 자율주행 서비스 운영을 위해 인공지능에게 대용량의 데이터를 제공하는 기계학습을 위해서는, 수십만 장의 사진과 동영상 자료들을 구분하고 분류하여 사람, 신호등, 건물목, 각종 장애물 및 지형지물 등을 구분하고 각각의 항목에 일일이 이름표를 달아주는 작업을 해야 한다. 이는 매우 반복적인 작업이라 비장애인들은 쉽게 싫증을 느끼고 오래 버티지 못하는 경우가 많으나, 집중력과 섬세함, 반복작업에 능숙한 발달장애인 직원들은 이러한 작업을 선호할 뿐 아니라 작업 정확도와 산출물의 품질도 비장애인들과 비교했을 때 훨씬 더 높다.

또한 생활지도 매뉴얼을 제작하여 발달장애인 직원들의 가족과 협력하여 발달장애인 직원들의 자기 생활관리를 돕고, 비장애인 직원과의 원활한 소통을 위한 가이드라인을 제공하며, 3개월마다 전 직원을 대상으로 사회복지사와 간담회를 하는 등 직원들 간 소통과 화합을 위한 다양한 노력을 기울이고 있다.

테스트웍스는 삼성전자, 허니웰(Honeywell), SK C&C 등 쟁쟁한 고객사들을 대상으로 안정적인 B2B 서비스를 제공하며 지속적으로 성장하고 있을 뿐 아니라, 사회취약계층의 지속적인 성장과 사회통합에도 기여하고 있다.



출처: 한국사회적기업진흥원 『사회적경제 우수사례 성공요인분석』 | 테스트웍스 홈페이지(www.testworks.co.kr)

+ 코끼리공장 (kokkirigongjang)



미션

장난감으로 발생하는 환경문제 해결 및
취약계층에 장난감 기부



주소

울산 울주군 범서읍 점촌2길 50



홈페이지

www.kogongjang.com



대표자

이채진



제품/서비스

장난감 수리, 국내외 장난감 기부, 아동기관 관리



코끼리공장 이채진 대표는 장난감 대여관을 운영하던 시절, 쉽게 망가져서 버려지는 장난감을 아깝게 여겼다. 600개가 넘는 장난감 제조·유통 업체 중 수리를 해주는 곳은 5% 남짓이었으며, 고쳐주지 않고 새 장난감을 보내는 곳도 있었다. 이 대표는 직접 기계분야 종사자들을 모아 장난감을 수리하는 봉사단체를 만들고, 어린이집을 다니며 고장난 장난감을 수선해주고, 기부받은 장난감을 재정이 어려운 다른 어린이집에 전달했다

이 대표가 '사회적기업가 육성사업'을 접하면서, 봉사활동은 사회적기업으로 발전하였다. 코끼리공장의 주요 사업은 아동기관 관리 서비스로, 어린이집 대상 방역·소독 및 장난감 수리 서비스를 제공한다. 또한 어린이집 등으로부터 기증받은 장난감을 국내 아동뿐 아니라 해외 난민 아동 등 취약계층 아이들에게 나눠준다. 장난감 순환을 통해 어려운 아이들에게 장난감을 선물하는 동시에 환경오염을 줄일 수 있다. 더불어, 취약계층 청년, 고령자, 경력단절 여성 등을 고용하여 사회적기업으로서 일자리 창출이라는 주요한 가치도 실현하고 있다.

장난감 순환을 통한 폐 플라스틱 감축과 환경 보호는, 현대자동차그룹과 사회복지공동모금회, 코끼리공장이 협업하여 설립한 '그린무브 공작소'를 통해 더욱 확산되고 있다. 그린무브공작소는 지역 육아종합지원센터와 보육원에서 고장나서 사용하지 않는 장난감들을 수거·수리하여 되돌려주거나 장난감이 부족한 지역의 아동센터나 취약계층 가정에 전달한다. 또한 장난감 업사이클링을 통해 플라스틱 단일 재질로만 만들어져 분리배출이 쉬운 새로운 장난감을 만들거나, 타 산업에서 활용될 수 있는 새로운 제품(LED 방열판, 바닥재, 테이블 상판 등)을 개발 중이다.



+ 안성의료복지사회적협동조합 (Anseong Health Welfare Social Cooperative)



미션

- ① 건강의 사회적 실현 ② 고령사회 준비
- ③ 구성원의 참여와 성장, 그리고 자기실현



주소

경기도 안성시 인지동 장기로(34~37번지)



홈페이지

<http://www.asmedcoop.or.kr>



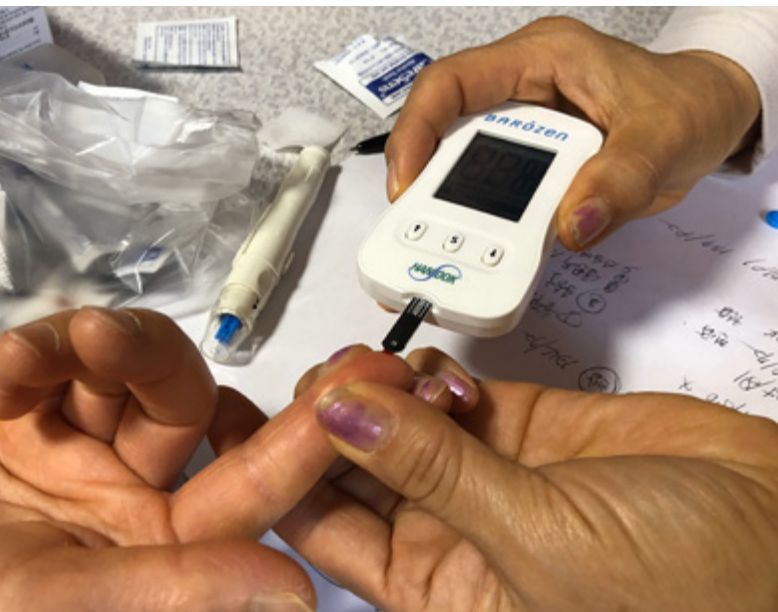
대표자

박중기



제품/서비스

지역 주민들을 대상으로 한 의료서비스



안성의료복지사회적협동조합(이하 안성의료사협)은 한국 최초로 시도된 의료인과 지역주민이 공동으로 의료서비스의 생산에 참여하는 의료협동조합모델이다. 안성의료사협의 전신인 안성의료생협은 의료인과 농민, 양방 의사와 한방의사가 공동으로 참여하여 1994년 250여 명의 조합원과 1억 2천만원의 출자금으로 설립되었다.

안성의료사협이 해결하고자 하는 문제:

- 의료서비스 시장에서 나타나는 의사(의료기관)와 환자의 불신 및 거래 비용 등으로 인한 과잉진료, 의약품의 오남용, 의료비 과다지출
- 의료복지서비스의 사각지대에 놓인 취약계층과 거동불편자에 대한 왕진 서비스 기피 등

의료 소비자 조합원 관점에서, 의료사협의 믿을 수 있는 주치의를 통해 적절한 진료를 받음으로써 진료비 부담이 완화된고, 건강한 삶의 실현을 위한 기회가 확장되었다는 성과가 있다. '마을 건강모임 만들기'를 통해 건강리더들을 양성하여 마을 단위의 건강 교육과 간단한 건강 체크를 진행하고, 뇌졸중, 당뇨 등의 질환을 가진 조합원들과 가족들이 참여하는 건강자조모임도 별도로 진행되었다.

의료인 등 직원조합인 차원에서, 이들은 의료사협의 조합원으로서 의료사협의 운영에 있어 소비자 조합원과 동등하게 참여하고, 소비자 조합원들의 신뢰를 받으며 일할 수 있다는 성과가 있다.

지역 사회의 측면에서 안성의료사협은 믿을 수 있는 의료기관으로 자리잡아 조합원뿐아니라 비조합원의 건강과 지역 사회의 의료취약계층을 위해 노력한다. 지역 내 저소득층과 거동 불편자를 위해 가사, 간병, 목욕서비스를 제공하며, 노인 요양 시설, 장애 아동 방과후 교실, 저소득층 방과 후 교실, 탈북자 중고등학교, 외국인 노동자 등 다양한 취약계층 시설과도 연대해 의료서비스를 제공해왔다.

특이한 점은, 안성의료사협이 사회적경제기업으로서 본연의 미션을 달성하는지 여부를 점검하기 위한 사회적 회계 보고서를 작성한다는 점이다. 이를 통해 조직의 사명과 목적에 따른 다양한 활동을 검토하고, 이 활동들의 사회적·환경적·경제적 효과를 측정하고 개선하고자 노력하고 있다.



출처: 한국사회적기업진흥원 『사회적경제 우수사례 성공요인분석』 | 안성의료복지사회적협동조합 홈페이지(www.asmedcoop.or.kr)

+ 동구밭 (donggubat)

동구밭



미션

발달장애인의 지속가능한 일자리 창출



홈페이지

www.donggubat.co.kr



대표자

노순호



주소

서울특별시 성동구 성수일로 99
(서울숲AK밸리 지식산업센터) B206



제품/서비스

친환경 비누, 생활용품 등

동구밭은 발달장애인의 고용 문제를 해결하기 위해 설립된 사회적기업이다. 초기에 동구밭은 발달장애인과 비장애인을 1대 1로 매칭하여 함께 도시 텃밭을 가꾸며 발달장애인의 사회성을 기르는 프로그램을 운영했다. 발달장애인들이 사회성을 기르고 궁극적으로 일자리를 얻도록 하고자 하였으나, 이들을 고용하려는 기업이 없었다.

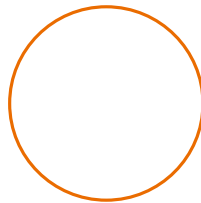
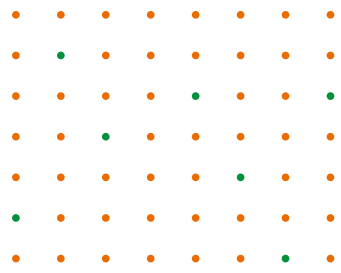
동구밭은 이들을 직접 고용하기 위해 친환경 비누를 제조하는 것으로 사업모델을 바꾸어, 저온숙성 비누부터 설거지 워싱바, 고체 샴푸, 고체 린스 등으로 제품군을 확대하였다. 동구밭은 지난 5년간 월 매출이 증가할 때마다 발달장애인 사원을 추가로 고용해 왔다. 2021년 현재 전직원 50% 이상이 ‘가꿈지기’라고 불리는 발달장애인 직원이며, 동구밭이 만들어진 이후 단 한 명의 가꿈지기도 퇴사하지 않았다.

동구밭의 전제품은 식물유래 성분을 사용하여 만들어지며, 프랑스 EVE VEGAN 공식 인증마크와 미국 USDA 오가닉 공식 인증 마크를 획득하였다. 또한 기존에 주로 플라스틱 병에 담겨 액체 형태로 판매되던 주방세제, 샴푸, 린스 등을 고체로 만들어 모든 제품에서 불필요한 플라스틱을 제거하였다. 코로나-19를 계기로 환경 이슈가 불거지고 제로웨이스트에 관심갖는 이들이 늘어나며 동구밭의 제품을 찾는 이들도 점점 많아지고 있다.

현재까지 동구밭의 가꿈지기가 함께해온 시간은 총 95,350시간, 동구밭이 줄이고 있는 플라스틱양은 11,270Kg, 동구밭이 기부한 제품은 총 17,406개, 동구밭이 기부한 총액은 50,169,670원이며, 장애인과 비장애인이 함께 일상의 작은 변화를 만들고 모두가 존중받고 공존하는 세상을 만들기 위해 노력하고 있다.

출처: 동구밭 홈페이지(www.donggubat.co.kr)





2021 아시아 사회적경제 사례집

발 행 인: 정현곤

발 행 일: 2021년 12월

발 행 처: 한국사회적기업진흥원

주 소: 경기도 성남시 수정구 수정로 157 6~8층

대표전화: 031-697-7700

팩 스: 031-697-7853

홈페이지: www.socialenterprise.or.kr

< 비매품 >

※ 이 책에 실린 글과 그림, 사진, 내용을 포함한 제반 사항은 저작권자와 협의 없이 무단전제 및 복제할 수 없으며
책자의 내용 및 활용에 관한 문의는 한국사회적기업진흥원으로 연락해주시기 바랍니다.





2021 아시아 사회적경제 사례집



raiSE
SINGAPORE
Centre for Social Enterprise

SE
SOCIAL
ENTERPRISE
THAILAND

MaGIC
Malaysian Global Innovation & Creativity Centre

VID
VIỆN NGHIÊN CỨU
ĐỔI MỚI VÀ PHÁT TRIỂN

KSP
한국사회적기업진흥원
Korea Social Enterprise Promotion Agency